

**Fonden til Støtte for Danske Soldater i
Internationale Missioner**

CVR-nr. 31 95 74 00

Årsrapport 2011

Indholdsfortegnelse

	<u>Side</u>
Fondsoplysninger	1
Bestyrelsespåtegning	2
Den uafhængige revisors erklæringer	3
Bestyrelsesberetning	4
Anvendt regnskabspraksis	14
Resultatopgørelse for 2011	16
Balance pr. 31.12.2011	17
Noter	19

Fondsoplysninger

Fond

Fonden til Støtte for Danske Soldater i Internationale Missioner

CVR-nr.: 31 95 74 00

Hjemstedskommune: København

Telefon: 31 11 17 65

Internet: www.soldaterlegatet.dk

E-mail: acs@soldaterlegatet.dk

Bestyrelse

Peter Højland

Christian Herskind

Sven A. Blomberg

Claus Bretton-Meyer

K.E. Nielsen

Kristian May

Sten Scheibye

Torben von Lowzow

Torben Rønne

Revision

Deloitte Statsautoriseret Revisionspartnerselskab

Godkendt på fondens bestyrelsesmøde, den 2. maj 2012

Dirigent

Bestyrelsespåtegning

Bestyrelsen har dags dato behandlet og godkendt årsrapporten for regnskabsåret 1. januar - 31. december 2011 for Fonden til Støtte for Danske Soldater i Internationale Missioner.

Årsrapporten aflægges i overensstemmelse med lov om fonde og visse foreninger.

Det er vores opfattelse, at årsregnskabet giver et retvisende billede af fondens aktiver, passiver og finansielle stilling pr. 31. december 2011 samt af resultatet af fondens aktiviteter for regnskabsåret 1. januar - 31. december 2011.

Bestyrelsesberetningen indeholder efter vores opfattelse en retvisende redegørelse for de forhold, beretningen omhandler.

Årsrapporten indstilles til bestyrelsens godkendelse.

København, den 2. maj 2012

Bestyrelse

Peter Højland
formand

Christian Herskind
næstformand

Sven A. Blomberg
formand for legat-
uddelingskomiteen

Claus Bretton-Meyer

K.E. Nielsen

Kristian May

Sten Scheibye

Torben von Lowzow

Torben Rønne

Den uafhængige revisors erklæringer

Til bestyrelsen i Fonden til Støtte for Danske Soldater i Internationale Missioner

Påtegning på årsregnskabet

Vi har revideret årsregnskabet for Fonden til Støtte for Danske Soldater i Internationale Missioner for regnskabsåret 1. januar - 31. december 2011, der omfatter anvendt regnskabspraksis, resultatopgørelse, balance og noter. Årsregnskabet udarbejdes efter god regnskabsskik, jf. beskrivelsen i anvendt regnskabspraksis.

Bestyrelsens ansvar for årsregnskabet

Bestyrelsen har ansvaret for udarbejdelsen af et årsregnskab, der giver et retvisende billede i overensstemmelse med god regnskabsskik, jf. beskrivelsen i anvendt regnskabspraksis. Bestyrelsen har endvidere ansvaret for den interne kontrol, som ledelsen anser for nødvendig for at udarbejde et årsregnskab uden væsentlig fejlinformation, uanset om denne skyldes besvigelser eller fejl.

Revisors ansvar

Vores ansvar er at udtrykke en konklusion om årsregnskabet på grundlag af vores revision. Vi har udført revisionen i overensstemmelse med internationale standarder om revision og yderligere krav ifølge dansk revisorlovgivning. Dette kræver, at vi overholder etiske krav samt planlægger og udfører revisionen for at opnå høj grad af sikkerhed for, om årsregnskabet er uden væsentlig fejlinformation.

En revision omfatter udførelse af revisionshandlinger for at opnå revisionsbevis for beløb og oplysninger i årsregnskabet. De valgte revisionshandlinger afhænger af revisors vurdering, herunder vurdering af risici for væsentlig fejlinformation i årsregnskabet, uanset om denne skyldes besvigelser eller fejl. Ved risikovurderingen overvejer revisor intern kontrol, der er relevant for fondens udarbejdelse af et årsregnskab, der giver et retvisende billede. Formålet hermed er at udforme revisionshandlinger, der er passende efter omstændighederne, men ikke at udtrykke en konklusion om effektiviteten af fondens interne kontrol. En revision omfatter endvidere vurdering af, om ledelsens valg af regnskabspraksis er passende, om ledelsens regnskabsmæssige skøn er rimelige samt den samlede præsentation af årsregnskabet.

Det er vores opfattelse, at det opnåede revisionsbevis er tilstrækkeligt og egnet som grundlag for vores konklusion.

Revisionen har ikke givet anledning til forbehold.

Konklusion

Det er vores opfattelse, at årsregnskabet giver et retvisende billede af fondens aktiver, passiver og finansielle stilling pr. 31. december 2011 samt af resultatet af fondens aktiviteter for regnskabsåret 1. januar - 31. december 2011 i overensstemmelse med god regnskabsskik, jf. beskrivelsen i anvendt regnskabspraksis.

Udtalelse om ledelsesberetningen

Vi har gennemlæst bestyrelsesberetningen. Vi har ikke foretaget yderligere handlinger i tillæg til den udførte revision af årsregnskabet.

Det er på denne baggrund vores opfattelse, at oplysningerne i bestyrelsesberetningen er i overensstemmelse med årsregnskabet.

København, den 2. maj 2012

Deloitte

Statsautoriseret Revisionspartnerselskab

Erik Holst Jørgensen
statsautoriseret revisor

Jens Baes
statsautoriseret revisor

Bestyrelsesberetning

Soldaterlegatet, som fonden til støtte for soldater udsendt i internationale operationer kaldes i det daglige, blev stiftet i oktober 2008 med det formål at yde støtte til militære og civile udsendt af Danmark i internationale militære missioner, der under udsendelsen pådrager sig fysiske eller psykiske mén. Støtten kan ligeledes ydes til deres pårørende og efterladte. Udover uddeling af legater kan Soldaterlegatet etablere samarbejder, støtte eller udvikle forskningsprojekter, engagere sig i forebyggende aktiviteter eller yde anden form for støtte, der gavner legatets formål.

Soldaterlegatets etablering blev offentliggjort den 29. januar 2009 med H.K.H. Kronprins Frederik som protektor.

Siden offentliggørelsen af Soldaterlegatet den 29. januar 2009 har Soldaterlegatet ved donationer opnået en uddelingskapital på 90 mio.kr. 15 af de 90 mio.kr. udbetales løbende over fondens fem første år, og andre 15 mio.kr. er givet som et tilsagn, der tillader Soldaterlegatet at trække pengene, når der måtte være behov. Grundet Soldaterlegatets regnskabspraksis, der siger, at donationer først indtægtsføres, når de er modtaget på Soldaterlegatets konto, er der en difference mellem Soldaterlegatets faktiske uddelingskapital og indtægtsførte donationer.

Udover de seks stiftende fonde, har Soldaterlegatet også i løbet af 2011 oplevet en velvillighed udover det normale fra fonde og privatpersoner, som har støttet Soldaterlegatet uopfordret. Ligeledes er der en række virksomheder, der pro bono har stillet deres kompetencer til rådighed, herunder Bech Bruun, Bruun & Hjejle, Ditmer, Deloitte, Elmer & Partnere og Systematic.

Organisation

Bestyrelsen

Soldaterlegatet ledes af en bestyrelse på ni medlemmer, der fastlægger rammerne for arbejdet, herunder rammer og kriterier for uddelingspolitikken.

- Peter Højland (formand), bestyrelsesformand
- Christian Herskind (næstformand), adm. dir. Refshaleøens Ejendomsselskab
- Sven A. Blomberg (formand for legatuddelingskomiteen), adm. dir. BRFkredit
- Claus Bretton-Meyer, adm. dir. TV2 sport
- Karl Erik Nielsen, formand DSMF
- Kristian May, direktør
- Sten Scheibye, bestyrelsesformand
- Torben Rønne, kaptajn i hæren
- Torben von Lowzow, ISTO

Bestyrelsesberetning

Legatuddelingskomiteen

Legatuddelingsarbejdet varetages af Legatuddelingskomiteen på seks medlemmer, som hver har en betydelig faglig indsigt i de sager, der behandles.

- Sven Blomberg (formand), adm. dir., BRFkredit
- Anders Korsgaard, chefpsykolog, Rigshospitalet
- Jes Bruun Lauritzen, professor og overlæge dr.med., Bispebjerg Hospital
- Jesper Helsø, forhenværende forsvarschef
- Ruth Christensen, direktør i Herlev Kommune
- Sys Roving, advokat, BechBruun

Soldaterlegatets forretningsudvalg består af formanden og næstformanden for bestyrelsen samt formanden for legatuddelingskomiteen.

Præsidium

Den 31. maj 2011 blev Soldaterlegatets præsidium etableret. Præsidiets medlemmer er:

- Henrik Wedell-Wedellsborg, præsident
- Else Marie Remmen, Remmen Fonden
- Else Mikkelsen, 15. juni Fonden
- Johannes Due, Bikubenfonden
- Mogens Hugo, Nordeafonden
- Niels Boserup, Oticon Fonden
- Per Magid, Knud Højgaards Fond

Hvervet som medlem af henholdsvis bestyrelsen, legatuddelingskomiteen og præsidiet honoreres ikke.

Sekretariatet

Soldaterlegatets sekretariat varetager den daglige drift og administration af Soldaterlegatet og har siden sensommeren 2010 ligeledes stået med ansvaret for en del af legatuddelingen i henhold til de rammer, som Legatuddelingskomiteen har tildelt sekretariatet. Sekretariatet varetager også administrationen af fonden Henning Remmens Støttefond for Gardere, som har en fundats stort set svarende til Soldaterlegatets, dog med den særlige tilføjelse, at legatmodtageren skal have været udsendt af eller sammen med Den Kongelige Livgarde.

Bestyrelsesberetning

I 2011 har sekretariatet bestået af to fuldtidsansatte, en deltidsmedarbejder og en deltids bogholder, suppleret af støtte fra en studentermedhjælp afhængig af arbejdsmængden:

- Ann-Christina H. Salquist (sekretariatschef, barsel fra 1. april til 30. september 2011)
- Christina Rejnhold-Piper (juridisk konsulent fra 1. marts 2011)
- Charlotte Bækdahl (administrativ medarbejder fra 26. april 2011)
- Berit Sanderhoff (timelønnet bogholder)
- Amalie Munk (studentermedhjælp til 30. august 2011)

Legatuddelinger 2011

I 2011 har Soldaterlegatet modtaget 415 indstillinger, fordelt på 271 personer, hvilket er en stigning i forhold til 2010. 14 sager er først behandlet i 2012 grundet modtagelse ultimo december, 361 har fået legater. 40 har fået afslag, heraf er de 18 afslag givet til projektansøgninger, der lå uden for Soldaterlegatets fundats. De resterende 22 afslag er givet, da den ansøgte støtte ikke kunne imødekommes inden for Soldaterlegatets fundats og vedtægter.

I forhold til de to foregående år har Soldaterlegatet oplevet en stigning i antallet af indstillinger fra socialrådgivere, primært forsvarrets socialrådgivere. Men også flere kommunalt ansatte socialrådgivere er nu begyndt at indstille til legater fra Soldaterlegatet.

415 legatindstillinger:

- 347 indstillinger på soldater, der er psykisk skadede
- 26 indstillinger på fysisk skadede soldater
- 19 indstillinger på pårørende eller efterladte
- 23 indstillinger på projekter eller uden for fundatsen

I 2011 kom legatindstillingerne fra:

- 106 indstillinger: Faglige organisationer
- 32 indstillinger: Familiemedlemmer
- 104 indstillinger: Forsvarets og kommunale socialrådgivere
- 8 indstillinger: Forsvaret (chef og kolleger)
- 73 indstillinger: Samarbejdspartnere (økonomiske og juridiske rådgivere)
- 12 indstillinger: Psykologer og behandlere
- 80 indstillinger: Andre & andet (Veteranhjem, foreninger)

Bestyrelsesberetning

Hvem var legatmodtagerne?

Igen i år har Soldaterlegatet oplevet, at det primært er personer med psykiske skader, der bliver indstillet til Soldaterlegatet. Modtagerne af Soldaterlegatet i 2011 har tilsammen deltaget i 715 missioner. Generelt kan det siges, at over 50 % af legatmodtagerne har mere end en mission bag sig. Den med flest udsendelser har været udsendt 18 gange.

1. Personer udsendt en gang til enten Afghanistan, Balkan eller Irak, og som efterfølgende har pådraget sig en psykisk skade (43 %)
2. Personer, som har flere udsendelser bag sig, og primært udsendt til både Balkan og/eller Afghanistan, og som efterfølgende har pådraget sig psykiske efterreaktioner (45 %)
3. Personer med fysiske skader (7 %)
4. Pårørende og efterladte (5 %)

Op mod 80 % af dem, som Soldaterlegatet støtter, modtager enten sygedagpenge, kontanthjælp eller førtidspension. Resten er fortsat ansat i og modtager løn fra forsvaret.

De fem områder, Soldaterlegatet tildeler flest bevillinger til, er:

- Økonomisk rådgivning
- Psykolog
- Psykiatriske udredninger
- Medicin
- Økonomisk bistand

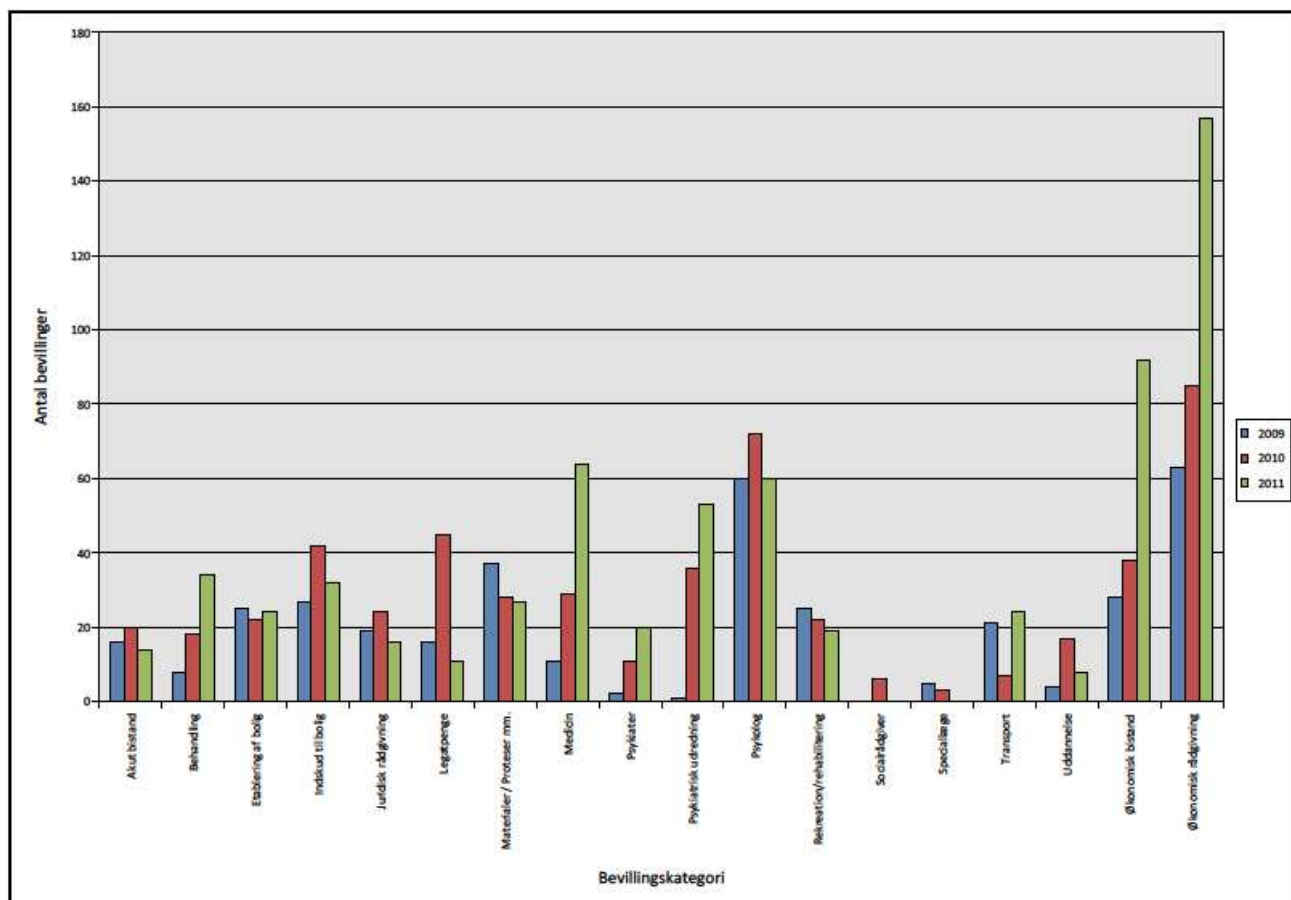
På baggrund af det store antal medicinbevillinger, Soldaterlegatet uddeler, er der pr. 1. januar 2012 indledt et samarbejde med Danmarks Apotekerforening, som anbefaler landets apotekere at oprette en debitoronto for en veteran, når denne kommer til apoteket med en bevilling fra Soldaterlegatet. Det betyder i praksis, at Soldaterlegatet overfører et bestemt beløb til legatmodtagerens lokale apotek, så veteranen frit kan hente sin receptpligtige medicin op til beløbsgrænsen.

I forhold til økonomisk bistand gælder det for størstedelen af bevillingerne, at de først tildeles efter en afrapportering fra de økonomiske rådgivere. I flere tilfælde gælder det, at selvom der ikke er søgt økonomisk rådgivning, tilbydes denne støtte med henblik på at undersøge legatmodtagerens økonomiske muligheder. Den økonomiske rådgivning giver endvidere Soldaterlegatet mulighed for at få et nærmere kendskab til den pågældende bl.a. med henblik på at undersøge, om der er andre støttebehov eller forhold at tage højde for end de i første omgang oplyste.

Bestyrelsesberetning

Støtte til gennemførelse af psykiatriske udredninger tildeles som oftest i tilfælde, hvor personen endnu ikke er udredt, men har været i længerevarende kognitiv behandling uden at have haft gavn af denne. I langt de fleste tilfælde vender legatmodtageren tilbage med en PTSD-relateret diagnose. Da der er mulighed for støtte via den offentlige sygesikring til psykiatrisk behandling, opfordrer Soldaterlegatet legatmodtageren til at søge psykiater via egen læge. Erfaringen viser, at legatmodtageren har lettere ved at blive henvist, når der kan fremvises en udredning. Soldaterlegatet støtter i sådanne situationer ved at betale de første fem behandlinger hos en privat psykiater, så legatmodtageren har mulighed for at blive henvist via egen læge og få en tid til behandling via det offentlige.

Nedenstående figur viser udviklingen i antallet af bevillinger inden for de områder, som Soldaterlegatet siden 2009 har ydet støtte til. En af de vigtige beslutninger, som Soldaterlegatets Legatuddelingskomite tog ved starten af sit virke, var, at legater med et indhold af rådgivning skulle være vejen frem for at hjælpe ansøgerne til at kunne klare sig. De udgiftstunge poster, udover økonomisk rådgivning og psykologbehandling, er udgifter til indskud til bolig, psykiatriske udredninger, materialer og proteser og økonomisk bistand. For samtlige af disse kategorier gælder det, at udbetalingerne sker mod dokumentation.



Figur 1: Bevillingsoversigt antal pr. kategori 2009-2011

Bestyrelsesberetning

Resultater og status for 2011

Soldaterlegatet har siden starten den 29. januar 2009 mødt en betydelig interesse og opbakning fra alle sider af samfundet – en opbakning, der i løbet af 2011 er tiltaget yderligere. Ligeledes har Soldaterlegatet oplevet, at den viden og erfaring, der er opbygget, oftere efterspørges af en række offentlige interessenter. Derudover ser Soldaterlegatet nu effekten af de tiltag, som fonden gennem årene har gjort med at involvere andre aktører end forsvaret i arbejdet med veteraner: Dansk Handicapidrætsforbund, Dansk Idrætsforbund og Dansk Militær Idrætsforbund har etableret DIF Soldaterprojekt, og forsvaret samarbejder med Handicapidrættens Videnscenter i forbindelse med træning for primært psykisk tilskadekomne, der er tilknyttet kamppausekompagniet i Slagelse. Ligeledes benytter en række af de fagforeninger, der har med forsvarets personel at gøre, sig af den viden, som i særdeleshed Handicapidrættens Videnscenter besidder.

Handicapidrættens Videnscenter – Hjem fra Krig og hva' så?

Udover at iværksætte aktiviteter for de fysisk tilskadekomne soldater initierede Soldaterlegatet et projekt med fokus på de psykisk tilskadekomne. Projektet kørte i hele 2011 under navnet "Hjem fra krig – og hva' så?" i regi af Handicapidrættens Videnscenter. Projektet er et personligt udviklingsforløb bestående af et to ugers intensivt kursus på Hou Søsportcenter efterfulgt af 3-6 måneders opfølgning, alt efter behov for den enkelte. Et af delmålene var at sikre, at der blev knyttet en god kontakt til forsvaret, hvilket er lykkedes. Ligeledes var målet at medvirke til, at deltagerne fik bedre mulighed for at klare sig, end da de begyndte på forløbet.

Erfaringen viser bl.a., at de seks unge udsendte, der deltog med kun en udsendelse "i bagagen", havde et akut behov for hjælp til få et nyt perspektiv på tilværelsen efter hjemkomst, herunder få styr på evt. misbrug, komme i gang med en uddannelse og snuse til/komme i gang med civilt arbejde og få fritiden til at fungere. For de ældre med flere udsendelser, 10 år efter sidste udsendelse og med stærke psykiske problemer gælder, at de alle i dag er på overførselsindkomst. Deres problemer fremstår som kroniske, men alligevel er der mange muligheder for at forbedre livskvaliteten. De er indstillet på at modtage hjælp. Derudover er der en tredje kategori, der kendetegnes ved at have været udsendt mange gange - ofte med korte mellemrum - tilsyneladende fordi de ikke har kunnet holde ud at være hjemme. De har fået det værre fra gang til gang, og til sidst er "filmen knækket", hvorefter den sociale nedtur er begyndt.

Et par af konklusionerne på projektet er, at samfundet må bringes til at forstå, at veteraner med psykiske skader og blasterskader udgør et væsentligt problem - og et problem, som vokser sig større, hvis man ikke tager fat om det, og at overgangen fra forsvarets trygge rammer til uoverskueligheden i det kommunale system er et kulturшок for de sygemeldte veteraner. Veteranerne har behov for, at der er nogen i det civile liv, som rækker hånden ud til dem, og tilbyder dem hjælp til at komme ud af "boksen" - ikke bare én gang, men igen og igen, og så længe det er nødvendigt.

Bestyrelsesberetning

Sportsseminar, Team Veteran – New York City Marathon og DIF Soldaterprojekt

Soldaterlegatet har gennem de sidste tre år støttet en række sportsseminarer og andre sportsrelaterede projekter. Fokus for sportsseminarerne, hvoraf det sidste fandt sted på Playitas med deltagelse af 24 sårede soldater samt 17 pårørende, har været at få etableret et tilbagevendende initiativ med en fast forankring uden for Soldaterlegatet – og med støtte fra andre aktører. Projektet er nu forankret hos Dansk Handicapidrætsforbund og støttes bl.a. af de Blå Baretter. Et andet af Soldaterlegatets initiativer, der er blevet forankret uden for Soldaterlegatet, er Team Veteran, som for tredje år i træk skal løbe New York City Marathon. Team Veteran består af såvel fysisk som psykisk tilskadekomne. Soldaterlegatet støtter ikke længere selve projektet, men yder fortsat støtte til enkeltpersoner med behov for særligt udstyr.

Henning Remmens Støttefond for Gardere

Samarbejdet mellem HRSG og Soldaterlegatet har afsluttet sit første år. Henning Remmens Støttefond for Gardere støtter danske soldater og civil ansatte personer med tilknytning til Den Kongelige Livgarde, der er eller har været udsendt til tjeneste af den danske stat på internationale missioner, og som under eller som følge af disse missioner har pådraget sig fysiske eller psykiske skader.

I 2011 har Soldaterlegatet for Henning Remmens Støttefond for Gardere bevilget 49 legater til en samlet værdi af kr. 809.972,25.

Resultat og investeringer

Soldaterlegatets frie midler er placeret i korte indlån og obligationer. Udbyttet herfra er øremærket til legatuddeling.

	<u>Nominelt kr.</u>	<u>Kurs</u>	<u>Kursværdi kr.</u>	<u>Renter kr.</u>
Obligationer				
5,00 Nordea OA30 2041	0	0,000	0	19.652
2,875 Nykredit E B ok ncJCB 2014	3.522.623	102,320	3.604.348	101.275
Var., Nykredit 21H 550CF6DA 2022	7.042.713	98,142	6.911.859	0
5,00 RD 23 D S 2038	0	0,000	0	113.787
3,00 RKD 20 S.S 2021	1.382.363	102,500	1.416.922	43.659
4,00 RKD 10 S (INK) 2013	2.148.462	103,082	2.214.678	85.938
4,00 Totalkredit 111 C 2035	0	0,000	0	75.020
Var., Nykredit 47D 500CF6 OA 2017	7.533.834	100,450	7.567.736	111.683
Var., Nykredit 33D CF 2038	731.772	99,000	724.454	16.156
4,00 RKD 10 S (INK) 2011	0	0,000	0	114.413
4,00 RKD 10 D S (INK) 2012	<u>2.841.996</u>	100,040	<u>2.843.133</u>	<u>113.680</u>
	<u>25.203.763</u>		<u>25.283.130</u>	<u>795.263</u>

Egenkapitalen udgør ultimo året kr. 23.351.759.

Bestyrelsesberetning

Forventninger til 2012

I 2012 vil Soldaterlegatet, udover sit fortsatte arbejde med at initiere projekter, intensivere arbejdet med at sikre sig, at den indsamlede viden bliver formidlet til en række beslutningstagere. Målet er, at en række af de opgaver, som Soldaterlegatet løfter og støtter, fremover enten støttes eller overtages helt af samfundet og det offentlige. Derfor vil Soldaterlegatet i 2012 arbejde med en række konkrete mærkesager, herunder støtte til medicin, økonomisk og juridisk rådgivning samt bedre, hurtigere og mere fleksibel adgang til psykolog og psykiater, så den rigtige behandling kan sættes i gang rettidigt.

Soldaterlegatet har i første kvartal 2012 modtaget 140 indstillinger, hvoraf mere end 50 % er nye, ikke-kendte, personer. Fortsætter det med tilsvarende tempo 2012 ud, vil Soldaterlegatet (desværre) slå ny rekord: 560 mod sidste års 415 indstillinger og en forventet uddeling på kr. 6,0 mio.kr.

På grundlag af det store antal sager, Soldaterlegatet har behandlet siden starten, er der opnået god erfaring i at iværksætte de nødvendige forløb, der også kan være med til at sikre, at den økonomiske hjælp kommer i rette tid og mængde.

Soldaterlegatet vil i 2012 fortsætte med at vurdere de positive resultater af den løbende uddeling. Der er legatmodtagere, som Soldaterlegatet har støttet over en længere periode, som er kommet godt i vej, og som nu blot har behov for støtte til betaling af kontingent til deres fagforening, så denne kan varetage den fortsatte støtte, eksempelvis i forbindelse med en arbejdsskadesag.

I løbet af første halvår af 2012 beskrives de typiske forløb, en legatmodtager gennemgår, når vedkommende får støtte. Ligeledes arbejdes der på at udvikle en procesbeskrivelse for støtten til en legatmodtager, der kommer enten via HKKF Livlinen eller forsvarets socialrådgivere. Dette med henblik på at sikre, at den støtte, der søges om/bevilliges, er med til at understøtte det, som HKKF Livlinen eller forsvarets socialrådgivere i øvrigt har planlagt for veteranen.

Soldaterlegatet oplever, at de udsendte soldater har svært ved komme hjem, og såvel de fysisk som psykisk sårede soldater oplever mange udfordringer med at blive forstået i deres kontakt til det offentlige. Derfor er det ikke mindst en stor opgave for kommunerne at sikre sig, at der bliver uddannet personale til at håndtere de svært belastede psykiske sårede soldater. Desværre viser forskningen, at den psykiske skade ikke altid viser sig umiddelbart efter hjemkomst, men ofte først flere år efter udsendelsen til en international militær mission.

Forskningsprojekt ”Danske Hjemvendte Soldater”

I november 2009 igangsatte Soldaterlegatet forprojektet til forskningsprojektet ”Danske Hjemvendte Soldater” i samarbejde med SFI - Det Nationale Forskningscenter for Velfærd. Projektet oplever allerede nu stor interesse, såvel nationalt som internationalt, idet det er det første af sin art med fokus på kortlægningen af socioøkonomiske konsekvenser af deltagelse i internationale militære missioner. Forskningsprojektet kan gennemføres i Danmark grundet det unikke CPR-register, som muliggør datafangsten.

Bestyrelsesberetning

Fundraisingen af midler til forskningsprojektet er foregået separat.

Medicinsk modul

I november 2010 besluttede Soldaterlegatets bestyrelse at finansiere et medicinsk modul til 3,6 mio.kr. i tilknytning til projektet ”Danske Hjemvendte Soldater”. Det medicinske modul skal forske i soldaternes medicineringsmønster vedrørende receptpligtig medicin til behandling af psykiske og somatiske sygdomme samt indlæggelsesmønster og kontakt til læge og speciallæge. Resultaterne heraf vil også blive sammenlignet med den generelle befolkning i samme aldersgruppe. I forbindelse med modulet er der indledt samarbejde med Forsvarets Sundhedstjeneste, Institut for Militærpsykologi og Psykiatrisk Center København.

Fundraisingen af midler til det medicinske modul er foregået separat.

Forskningskonference

Det store forskningsprojekt ”Danske Hjemvendte Soldater” med det tilknyttede medicinske modul afsluttes september 2012. 4. delrapport udkom i januar 2012, 5. delrapport udkommer i april 2012, og det medicinske modul offentliggøres i september 2012, hvor også den samlede rapport offentliggøres. Forskningsprojektet afsluttes med en stor konference den 9. oktober 2012 i Den Sorte Diamant.

Når projektet er offentliggjort, venter der et stort arbejde for Soldaterlegatet med henblik på at sikre, at resultaterne bliver videreformidlet, så der på den baggrund kan træffes beslutninger om optimeringen af støtten til soldaterne såvel før og under som efter en udsendelse i en international militær mission.

Den endelige rapport vil give et klart billede af:

- Karakteristika ved dem, der udsendes, inden de tager af sted, herunder fokus på en række socio-demografiske data, alder, familieforhold, familietype, opvækst, uddannelsesbaggrund, etnicitet m.m.
- De udsendes vej ind i militæret – og ud af militæret
- Kriminalitet og økonomi før og efter udsendelse
- Brug af medicin før, under og efter en udsendelse
- Soldatens brug af sundhedssystemet før, under og efter udsendelse
- Dødelighed m.m.

Projekt ”lokal genoptræning”

Projektet ”lokal genoptræning” udspringer bl.a. af de erfaringer, som donationen fra Bevica Fonden, formidlet af ”Soldaterlegatet” til Rigshospitalet i 2010, har givet. Genoptræningstilbuddet til de sårede soldater på Rigshospitalet er blevet udbygget med såvel øget tid med en fysioterapeut som nye træningsmaskiner, der er specielt udvalgt til formålet. Donationen har medført et meget stimulerende træningsmiljø og betydet en yderligere udvikling af genoptræningen for denne patientkategori.

Bestyrelsesberetning

Målet med projektet var, at erfaringerne fra genoptræningen på Rigshospitalet, herunder effekten af de enkelte træningsmaskiner, skulle nyttiggøres i forbindelse med den fortsatte træning/genoptræning, som skal finde sted lokalt på de enkelte kaserner, når soldaten er ophørt med træningen på Rigshospitalet, eller som supplement til en fortsat træning på Rigshospitalet.

Projektet indvies i april 2012 med deltagelse af fondens protektor H.K.H. Kronprins Frederik ved hærens tre kamptropegementer: Den Kongelige Livgarde, Gardehusarregimentet og Jydske Dragonregiment samt Spejdereskadronen. De nævnte regimenter bidrager med styrker til missionen i Afghanistan og er i særlig grad dem, som har lidt tab og modtaget sårede fra den væbnede konflikt.

Fundraisingen af midler til projektet er sket via Remmen Fonden, der velvilligt har doneret op til 5 mio.kr.

Afslutningsvis ønsker Soldaterlegatet at takke for den store interesse og opbakning, som Legatet løbende får.

I bestyrelsen den / 2012

Peter Højland
formand

Christian Herskind
næstformand

Sven A. Blomberg

Claus Bretton-Meyer

K.E. Nielsen

Kristian May

Sten Scheibye

Torben von Lowzow

Torben Rønne

Anvendt regnskabspraksis

Årsrapporten er aflagt i overensstemmelse med lov om fonde og foreningers (fondslovens) regnskabsbestemmelser.

Årsregnskabet er aflagt efter nedenfor anførte regnskabspraksis.

Generelt om indregning og måling

Aktiver indregnes i balancen, når det som følge af en tidligere begivenhed er sandsynligt, at fremtidige økonomiske fordele vil tilflyde fonden, og aktivets værdi kan måles pålideligt.

Forpligtelser indregnes i balancen, når fonden som følge af en tidligere begivenhed har en retlig eller faktisk forpligtelse, og det er sandsynligt, at fremtidige økonomiske fordele vil fragå fonden, og forpligtelsens værdi kan måles pålideligt.

Ved første indregning måles aktiver og forpligtelser til kostpris. Måling efter første indregning sker som beskrevet for hver enkelt regnskabspost nedenfor.

Ved indregning og måling tages hensyn til forudsigelige risici og tab, der fremkommer, inden årsrapporten aflægges, og som be- eller afkræfter forhold, der eksisterede på balancedagen.

Resultatopgørelsen

Donationer

Donationer indregnes i resultatopgørelsen, når donationen er modtaget på bankkontoen.

Renteindtægter og -omkostninger

Renteindtægter og -omkostninger omfatter periodens renteindtægter og -omkostninger samt realiserede og urealiserede kursgevinster og -tab vedrørende værdipapirer.

Administrationsomkostninger

Administrationsomkostninger omfatter omkostninger, der afholdes til administration, markedsføring og revision af fonden.

Personaleomkostninger

Personaleomkostninger omfatter løn og gager samt sociale omkostninger, pensioner mv. til fondens personale. Omkostningerne er opdelt efter et konkret skøn med 50% til reelle omkostninger til personalet og 50% til personaleomkostninger vedr. legatbevillinger.

Uddelinger

Uddelinger indregnes i resultatopgørelsen i takt med, at de uddeles.

Anvendt regnskabspraksis

Skat

Årets skat, som består af årets aktuelle skat, indregnes i resultatopgørelsen.

Aktuelle skatteforpligtelser eller tilgodehavende aktuel skat indregnes i balancen opgjort som beregnet skat af årets skattepligtige indkomst, reguleret for betalt acontoskat.

Balancen

Materielle anlægsaktiver

Materielle anlægsaktiver måles til kostpris med fradrag af akkumulerede afskrivninger.

Kostprisen omfatter anskaffelsesprisen, omkostninger direkte tilknyttet anskaffelsen og omkostninger til klarlægning af aktivet indtil det tidspunkt, hvor aktivet er klar til at blive taget i brug.

Afskrivningsgrundlaget er kostpris. Der foretages lineære afskrivninger baseret på følgende vurdering af aktivernes forventede brugstider, der er 3 år.

Materielle anlægsaktiver nedskrives til genindvindingsværdi, såfremt denne er lavere end den regnskabsmæssige værdi.

Mellemregningskonto

Mellemregning mellem bundne og disponible aktiver vedrører renter mv., som er indgået på den bundne bankkonto men først overføres til den disponible bankkonto i det efterfølgende år. Mellemregningen udlignes løbende.

Tilgodehavender

Tilgodehavender måles til nominel værdi med fradrag af nedskrivninger til imødegåelse af forventede tab.

Periodeafgrænsningsposter

Periodeafgrænsningsposter indregnet under aktiver omfatter afholdte omkostninger, der vedrører efterfølgende regnskabsår. Periodeafgrænsningsposter måles til kostpris.

Værdipapirer

Værdipapirer omfatter børsnoterede obligationer, der måles til dagsværdi (børskurs) på balancedagen.

Andre finansielle forpligtelser

Andre finansielle forpligtelser (gæld) måles til nominel værdi.

Resultatopgørelse for 2011

	<u>Note</u>	<u>2011 kr.</u>	<u>2010 t.kr.</u>
Modtagne donationer	1	10.099.985	26.570
Finansielle indtægter	2	842.537	483
Momsrefusion		<u>316.177</u>	<u>76</u>
Indtægter		11.258.699	27.129
Administrationsomkostninger	3	(241.190)	(201)
Personaleomkostninger	4	(620.901)	(535)
Finansielle udgifter	5	(18)	(49)
Afskrivninger	6	<u>(30.427)</u>	<u>(30)</u>
Driftsresultat		10.366.163	26.314
Afgivne bevillinger	7	<u>(10.860.385)</u>	<u>(18.654)</u>
Årets resultat		<u>(494.222)</u>	<u>7.660</u>
Forslag til resultatdisponering			
Bunden kapital		9.556	3
Fri kapital		<u>(503.778)</u>	<u>7.657</u>
		<u>(494.222)</u>	<u>7.660</u>

Balance pr. 31.12.2011

	<u>Note</u>	<u>2011 kr.</u>	<u>2010 t.kr.</u>
Obligationer	8	307.843	304
Bankbeholdninger	9	<u>5.460</u>	<u>0</u>
Bundne midler		<u>313.303</u>	<u>304</u>
 Anlægsaktiver		 <u>313.303</u>	 <u>304</u>
Materielle anlægsaktiver	10	13.097	43
Tilgodehavende tilsagn		653.215	2.931
Obligationer	11	25.283.130	17.942
Bankbeholdninger	12	5.818.873	12.148
Periodeafgrænsningsposter	13	<u>377.801</u>	<u>429</u>
Frie midler		<u>32.146.116</u>	<u>33.493</u>
 Omsætningsaktiver		 <u>32.146.116</u>	 <u>33.493</u>
 Aktiver		 <u><u>32.459.419</u></u>	 <u><u>33.797</u></u>

Balance pr. 31.12.2011

	<u>Note</u>	<u>2011 kr.</u>	<u>2010 t.kr.</u>
Bunden kapital	14	<u>313.303</u>	<u>304</u>
Bunden kapital		<u>313.303</u>	<u>304</u>
Fri kapital	15	<u>23.038.456</u>	<u>23.542</u>
Disponibel fondskapital		<u>23.038.456</u>	<u>23.542</u>
Egenkapital		<u>23.351.759</u>	<u>23.846</u>
Skyldige uddelinger		8.876.127	9.829
Anden gæld	16	<u>231.533</u>	<u>122</u>
Kortfristede gældsforpligtelser		<u>9.107.660</u>	<u>9.951</u>
Gældsforpligtelser		<u>9.107.660</u>	<u>9.951</u>
Passiver		<u><u>32.459.419</u></u>	<u><u>33.797</u></u>

Noter

	2011	2010
	kr.	t.kr.
1. Modtagne donationer		
Modtagne donationer fra fonde	9.930.138	26.328
Modtagne donationer fra private	<u>169.847</u>	<u>242</u>
	<u>10.099.985</u>	<u>26.570</u>
2. Finansielle indtægter		
Renteindtægter, bank	51.023	13
Renteindtægter, obligationer	664.117	470
Kursgevinster	<u>127.397</u>	<u>0</u>
	<u>842.537</u>	<u>483</u>
3. Administrationsomkostninger		
Marketing	0	23
Telefon og porto	31.917	39
Kontorartikler	22.605	15
It-udgifter	55.681	13
Transport og rejseudgifter	944	10
Mødeudgifter	922	6
Kursus	0	10
Husleje	35.000	0
Personalefortæring	4.170	4
Forsikringer og kontingenter	12.045	6
Revision	25.000	25
Gaver og blomster	1.443	2
Bankgebyrer og forvaltningsafgift	27.713	23
Diverse omkostninger	<u>23.750</u>	<u>25</u>
	<u>241.190</u>	<u>201</u>

Noter

	<u>2011</u> <u>kr.</u>	<u>2010</u> <u>t.kr.</u>
4. Personaleomkostninger		
Lønninger og gager	1.123.043	1.001
Pensionsbidrag	108.860	63
Andre sociale omkostninger	9.900	5
	<u>1.241.803</u>	<u>1.069</u>
Personaleomkostninger vedr. administration	620.901	535
Personaleomkostninger vedr. behandling af uddelinger	620.902	535
	<u>1.241.803</u>	<u>1.070</u>
Gennemsnitligt antal medarbejdere	<u>3</u>	<u>2</u>
5. Finansielle udgifter		
Renteudgifter, bank	18	0
Kurstab	0	49
	<u>18</u>	<u>49</u>
6. Afskrivninger		
Afskrivninger	30.427	30
	<u>30.427</u>	<u>30</u>

Noter

	2011	2010
	kr.	t.kr.
7. Uddelinger		
Rekreation og rehabilitering	169.757	280
Materialer/proteser	426.273	533
Økonomisk bistand	361.492	308
Uddannelse	105.833	322
Transport	93.434	18
Akut bistand	118.764	185
Legatpenge	109.598	455
Juridisk rådgivning	341.748	291
Økonomisk rådgivning	894.613	801
Socialrådgivning	5.440	72
Psykiatriske udredninger	416.423	375
Indskud til bolig	466.722	783
Etablering af bolig	247.475	362
Psykolog	442.702	980
Psykiater	169.940	113
Speciallæge	48.339	50
Medicin	78.211	84
Behandling	151.496	232
Hensættelser tilbageført tidligere år	(634.304)	0
Projekter	<u>6.225.527</u>	<u>11.875</u>
	10.239.483	18.119
Personaleomkostninger vedr. behandling af uddelinger	<u>620.902</u>	<u>535</u>
	<u>10.860.385</u>	<u>18.654</u>

Noter

	<u>Nominelt kr.</u>	<u>Kurs</u>	<u>Kursværdi kr.</u>	<u>Renter kr.</u>
8. Obligationer				
5,00 Nykredit 03D 2038	43.525	104,531	45.497	1.119
5,00 RKD 43 D OA 2038	187.307	104,087	194.963	10.169
4,00 Totalkredit 111 CS 2035	<u>66.015</u>	102,072	<u>67.383</u>	<u>2.693</u>
	<u>296.847</u>		<u>307.843</u>	<u>13.981</u>
Periodiserede renter 31.12.2010				(3.601)
Periodiserede renter 31.12.2011				3.545
Handelsrenter, netto				<u>(31)</u>
				<u>13.894</u>
			<u>2011 Indestående kr.</u>	<u>2011 Renter kr.</u>
9. Bankbeholdninger				
Danske Forvaltning konto 3946250228 - fondsmidler/kapital			<u>5.460</u>	<u>13</u>
			<u>5.460</u>	<u>13</u>
				<u>2011 kr.</u>
10. Materielle anlægsaktiver				
Kostpris 01.01.2011				91.281
Tilgang				<u>0</u>
Kostpris 31.12.2011				<u>91.281</u>
Af- og nedskrivninger 01.01.2011				(47.757)
Årets afskrivninger				(30.427)
Årets nedskrivninger				<u>0</u>
Af- og nedskrivninger 31.12.2011				<u>(78.184)</u>
Regnskabsmæssig værdi 31.12.2011				<u>13.097</u>

Noter

	<u>Nominelt kr.</u>	<u>Kurs</u>	<u>Kursværdi kr.</u>	<u>Renter kr.</u>
11. Obligationer				
5,00 Nordea OA30 2041	0	0,000	0	19.652
2,875 Nykredit E B ok ncJCB 2014	3.522.623	102,320	3.604.348	101.275
Var., Nykredit 21H 550CF6DA 2022	7.042.713	98,142	6.911.859	0
5,00 RD 23 D S 2038	0	0,000	0	113.787
3,00 RKD 20 S.S 2021	1.382.363	102,500	1.416.922	43.659
4,00 RKD 10 S (INK) 2013	2.148.462	103,082	2.214.678	85.938
4,00 Totalkredit 111 C 2035	0	0,000	0	75.020
Var., Nykredit 47D 500CF6 OA 2017	7.533.834	100,450	7.567.736	111.683
Var., Nykredit 33D CF 2038	731.772	99,000	724.454	16.156
4,00 RKD 10 S (INK) 2011	0	0,000	0	114.413
4,00 RKD 10 D S (INK) 2012	2.841.996	100,040	2.843.133	113.680
	<u>25.203.763</u>		<u>25.283.130</u>	<u>795.263</u>

Periodiserede renter 31.12.2010	(378.892)
Periodiserede renter 31.12.2011	299.553
Handelsrenter, netto	(65.701)
	<u>650.223</u>

	<u>2011 Indestående kr.</u>	<u>2011 Renter kr.</u>
12. Bankbeholdninger		
Danske Bank konto 3750029779 - erhvervskonto	5.063.202	39.034
Danske Bank konto 10414083 - Danske Business	15.145	(18)
Danske Forvaltning konto 3646259993 - højrentekonto	709.423	1.604
Nordea Bank konto 6272401177 - pengemarkedskonto	0	9.270
Danske Bank konto 10600863 - Danske Business	28.463	0
Danske Forvaltning konto 3946259985 - fondsmidler/kapital	2.640	1.100
	<u>5.818.873</u>	<u>50.990</u>

Noter

	<u>2011</u> <u>kr.</u>	<u>2010</u> <u>t.kr.</u>
13. Periodeafgrænsningsposter		
Renter	303.099	382
Forsikringer	6.725	7
Øvrige	<u>67.977</u>	<u>40</u>
	<u>377.801</u>	<u>429</u>
14. Bunden kapital		
Bunden kapital 01.01.2011	303.747	301
Henlagt til bunden kapital	<u>9.556</u>	<u>3</u>
Bunden kapital 31.12.2011	<u>313.303</u>	<u>304</u>
15. Disponibel kapital		
Disponibel kapital 01.01.2011	23.542.234	15.885
Henlagt til fri kapital	<u>(503.778)</u>	<u>7.657</u>
Disponibel kapital 31.12.2011	<u>23.038.456</u>	<u>23.542</u>
16. Anden gæld		
A-skat, AM-bidrag og ATP	53.272	25
Skyldige feriepenge	121.289	76
Skyldig revision	20.000	20
Øvrige skyldige omkostninger	<u>36.972</u>	<u>1</u>
	<u>231.533</u>	<u>122</u>