

**Fonden til Støtte for Danske Soldater i
Internationale Missioner**

CVR-nr. 31 95 74 00

Årsrapport 2013

Indholdsfortegnelse

	<u>Side</u>
Fondsoplysninger	1
Bestyrelsespåtegning	2
Den uafhængige revisors erklæringer	3
Bestyrelsesberetning	4
Anvendt regnskabspraksis	15
Resultatopgørelse for 2013	17
Balance pr. 31.12.2013	18
Noter	20

Fondsoplysninger

Fond

Fonden til Støtte for Danske Soldater i Internationale Missioner

CVR-nr.: 31 95 74 00

Hjemstedskommune: København

Telefon: 31 11 17 65

Internet: www.soldaterlegatet.dk

E-mail: acs@soldaterlegatet.dk

Bestyrelse

Peter Højland

Christian Herskind

Sven A. Blomberg

Claus Bretton-Meyer

K.E. Nielsen

Kristian May

Nikolaj Lindbjerg

Torben von Lowzow

Revision

Deloitte Statsautoriseret Revisionspartnerselskab

Godkendt på fondens bestyrelsesmøde, den 29. april 2014

Dirigent

Bestyrelsespåtegning

Bestyrelsen har dags dato behandlet og godkendt årsrapporten for regnskabsåret 1. januar - 31. december 2013 for Fonden til Støtte for Danske Soldater i Internationale Missioner.

Årsrapporten aflægges i overensstemmelse med lov om fonde og visse foreninger.

Det er vores opfattelse, at årsregnskabet giver et retvisende billede af fondens aktiver, passiver og finansielle stilling pr. 31. december 2013 samt af resultatet af fondens aktiviteter for regnskabsåret 1. januar - 31. december 2013.

Bestyrelsesberetningen indeholder efter vores opfattelse en retvisende redegørelse for de forhold, beretningen omhandler.

Årsrapporten indstilles til bestyrelsens godkendelse.

København, den 29. april 2014

Bestyrelse

Peter Højland
formand

Christian Herskind
næstformand

Sven A. Blomberg
formand for legat-
uddelingskomiteen

Claus Bretton-Meyer

K.E. Nielsen

Kristian May

Nikolaj Lindberg

Torben von Lowzow

Den uafhængige revisors erklæringer

Til bestyrelsen i Fonden til Støtte for Danske Soldater i Internationale Missioner

Påtegning på årsregnskabet

Vi har revideret årsregnskabet for Fonden til Støtte for Danske Soldater i Internationale Missioner for regnskabsåret 1. januar - 31. december 2013, der omfatter anvendt regnskabspraksis, resultatopgørelse, balance og noter. Årsregnskabet udarbejdes efter god regnskabsskik, jf. beskrivelsen i anvendt regnskabspraksis.

Bestyrelsens ansvar for årsregnskabet

Bestyrelsen har ansvaret for udarbejdelsen af et årsregnskab, der giver et retvisende billede i overensstemmelse med god regnskabsskik, jf. beskrivelsen i anvendt regnskabspraksis. Bestyrelsen har endvidere ansvaret for den interne kontrol, som ledelsen anser for nødvendig for at udarbejde et årsregnskab uden væsentlig fejlinformation, uanset om denne skyldes besvigelser eller fejl.

Revisors ansvar

Vores ansvar er at udtrykke en konklusion om årsregnskabet på grundlag af vores revision. Vi har udført revisionen i overensstemmelse med internationale standarder om revision og yderligere krav ifølge dansk revisorlovgivning. Dette kræver, at vi overholder etiske krav samt planlægger og udfører revisionen for at opnå høj grad af sikkerhed for, om årsregnskabet er uden væsentlig fejlinformation.

En revision omfatter udførelse af revisionshandlinger for at opnå revisionsbevis for beløb og oplysninger i årsregnskabet. De valgte revisionshandlinger afhænger af revisors vurdering, herunder vurdering af risici for væsentlig fejlinformation i årsregnskabet, uanset om denne skyldes besvigelser eller fejl. Ved risikovurderingen overvejer revisor intern kontrol, der er relevant for fondens udarbejdelse af et årsregnskab, der giver et retvisende billede. Formålet hermed er at udforme revisionshandlinger, der er passende efter omstændighederne, men ikke at udtrykke en konklusion om effektiviteten af fondens interne kontrol. En revision omfatter endvidere vurdering af, om ledelsens valg af regnskabspraksis er passende, om ledelsens regnskabsmæssige skøn er rimelige samt den samlede præsentation af årsregnskabet.

Det er vores opfattelse, at det opnåede revisionsbevis er tilstrækkeligt og egnet som grundlag for vores konklusion.

Revisionen har ikke givet anledning til forbehold.

Konklusion

Det er vores opfattelse, at årsregnskabet giver et retvisende billede af fondens aktiver, passiver og finansielle stilling pr. 31. december 2013 samt af resultatet af fondens aktiviteter for regnskabsåret 1. januar - 31. december 2013 i overensstemmelse med god regnskabsskik, jf. beskrivelsen i anvendt regnskabspraksis.

Udtalelse om ledelsesberetningen

Vi har gennemlæst bestyrelsesberetningen. Vi har ikke foretaget yderligere handlinger i tillæg til den udførte revision af årsregnskabet.

Det er på denne baggrund vores opfattelse, at oplysningerne i bestyrelsesberetningen er i overensstemmelse med årsregnskabet.

København, den 29. april 2014

Deloitte

Statsautoriseret Revisionspartnerselskab

Erik Holst Jørgensen
statsautoriseret revisor

Jens Baes
statsautoriseret revisor

Bestyrelsesberetning

Soldaterlegatet, som Fonden til støtte for soldater udsendt i internationale operationer kaldes i det daglige, blev stiftet i oktober 2008 med det formål at yde støtte til militære og civile udsendt af Danmark i internationale militære missioner, der under udsendelsen pådrager sig fysiske eller psykiske mén. Støtten kan ligeledes ydes til deres pårørende og efterladte. Udover uddeling af legater kan Soldaterlegatet etablere samarbejder, støtte eller udvikle forskningsprojekter, engagere sig i forebyggende aktiviteter eller yde anden form for støtte, der gavner legatets formål.

Soldaterlegatets etablering blev offentliggjort den 29. januar 2009 med H.K.H. Kronprins Frederik som protektor.

Siden offentliggørelsen af Soldaterlegatet den 29. januar 2009 har Soldaterlegatet ved donationer opnået en uddelingskapital på 90 mio.kr. 15 af de 90 mio.kr. udbetales løbende over fondens fem første år, og andre 15 mio.kr. er givet som et tilsagn, der tillader Soldaterlegatet at trække pengene, når der måtte være behov. Ifølge Soldaterlegatets regnskabspraksis indtægtsføres donationer først, når de er modtaget på Soldaterlegatets konto, hvorfor der er en difference mellem Soldaterlegatets faktiske uddelingskapital og indtægtsførte donationer.

Soldaterlegatet har også i løbet af 2013 oplevet en stor velvillighed fra fonde og privatpersoner, som har støttet Soldaterlegatet. Ligeledes er der en række virksomheder, der pro bono stiller deres kompetencer til rådighed.

I 2013 modtog Soldaterlegatet i alt donationer for 6.568.571 mio.kr.

Organisation

Bestyrelsen

Soldaterlegatet ledes af en bestyrelse på ni medlemmer, der fastlægger rammerne for arbejdet, herunder rammer og kriterier for uddelingspolitikken.

- Peter Højland (formand), bestyrelsesformand
- Christian Herskind (næstformand), adm. dir. Refshaleøens Ejendomsselskab
- Sven A. Blomberg (formand for legatuddelingskomiteen), adm. dir. BRFkredit
- Claus Bretton-Meyer, adm. dir. DBU
- Karl Erik Nielsen, formand DSMF
- Kristian May, direktør
- Bjørn Høi Jensen, direktør (fratrådt december 2013)
- Nikolaj Lindberg, kaptajn
- Torben von Lowzow, adm. dir. ISTO

Bestyrelsesberetning

Legatuddelingskomiteen

Legatuddelingsarbejdet varetages af legatuddelingskomiteen på seks medlemmer, som hver har en betydelig faglig indsigt i de sager, der behandles.

- Sven Blomberg (formand), adm. dir., BRFKredit
- Anders Korsgaard, chefspsykolog, Rigshospitalet
- Jes Bruun Lauritzen, professor og overlæge dr.med., Bispebjerg Hospital
- Jesper Helsø, forhenværende forsvarschef
- Ruth Christensen, fhv. direktør i Herlev Kommune
- Sys Rovsing, advokat og partner, Bech Bruun

Soldaterlegatets forretningsudvalg består af formanden og næstformanden for bestyrelsen samt formanden for legatuddelingskomiteen.

Præsidium

Den 31. maj 2011 blev Soldaterlegatets præsidium etableret. Præsidiets medlemmer er:

- Henrik Wedell-Wedellsborg, præsident
- Else Marie Remmen, Remmen Fonden
- Else Mikkelsen, 15. juni Fonden
- Johannes Due, Bikubenfonden
- Mogens Hugo, Nordeafonden
- Niels Boserup, Oticon Fonden
- Per Magid, Knud Højgaards Fond
- Steen E. Christensen
- Teddy Jacobsen, Fonden af 1. December

Hvervet som medlem af henholdsvis bestyrelsen, legatuddelingskomiteen og præsidiumet honoreres ikke.

Sekretariatet

Soldaterlegatets sekretariat varetager den daglige drift og administration af Soldaterlegatet og har siden sensommeren 2010 ligeledes stået med ansvaret for en del af legatuddelingen i henhold til de rammer, som legatuddelingskomiteen har tildelt sekretariatet. Sekretariatet varetager også administrationen af fonden Henning Remmens Støttefond for Gardere, som har en fundats stort set svarende til Soldaterlegatets, dog med den særlige tilføjelse, at legatmodtageren skal have været udsendt af eller sammen med Den Kongelige Livgarde. Endeligt varetager sekretariatet også administrationen af legatuddelingen for foreningen ”Støt Soldater og Pårørende”, hvis formålsbestemmelse stort set svarer til Soldaterlegatets, dog med den tilføjelse at alle soldater, der har pådraget sig en skade i tjenesten, kan finde støtte hos ”SSOP”. Samarbejdet med SSOP karakteriseres ved,

Bestyrelsesberetning

at Soldaterlegatet udelukkende administrerer sagsbehandling og udbetaling af legater, mens afgørelse om evt. støtte alene påligger SSOP's legatuddelingsudvalg.

I 2013 har sekretariatet bestået af tre fuldtidsansatte, hvoraf den ene har været på barsel i perioden januar til september 2013, samt to deltidsansatte:

- Ann-Christina H. Salquist (sekretariatschef, barsel; fratrædt sin stilling den 1. oktober 2013)
- Thore Clausen (fungerende sekretariatschef)
- Jonathan Rejnhard (sagsbehandler)
- Kit Rommerdahl (sagsbehandler, ansat den 15. september 2013)
- Charlotte Bæk Dahl (administrativ medarbejder)
- Linda Gummer (timelønnet bogholder)

Legatuddelinger 2013

I 2013 har Soldaterlegatet modtaget 665 indstillinger, hvilket er en stigning på 120 indstillinger i forhold til 2012. 351 veteraner har Soldaterlegatet støttet i årets løb, hvoraf 197 blev indstillet for første gang i 2013. Der blev sendt 546 bevillingsbreve med meddelelse om i alt 796 legattildelinger. I alt er 103 legatansøgninger til Soldaterlegatet blevet afvist, hvoraf 9 var projektansøgninger. Alle afviste indstillinger lå uden for Soldaterlegatets fundats eller kunne ikke imødekommes inden for retningslinjerne for legatuddeling.

I forhold til de to foregående år har Soldaterlegatet oplevet en markant stigning i antallet af indstillinger fra private kontaktpersoner og familie.

665 legatindstillinger:

- 576 indstillinger på psykisk skadede soldater
- 53 indstillinger på fysisk skadede soldater
- 18 indstillinger på pårørende eller efterladte
- 18 indstillinger på projekter eller uden for fundatsen

I 2013 kom legatindstillingerne fra:

- 193 indstillinger: Andre & andet (Veteranhjem, foreninger, venner)
- 179 indstillinger: Forsvarets og kommunale socialrådgivere
- 101 indstillinger: Familiemedlemmer
- 89 indstillinger: Faglige organisationer
- 76 indstillinger: Samarbejdspartnere (økonomiske og juridiske rådgivere)
- 15 indstillinger: Psykologer og behandlere
- 12 indstillinger: Forsvaret (chef og kolleger)

Bestyrelsesberetning

Hvem var legatmodtagerne?

Igen i 2013 har Soldaterlegatet oplevet, at det primært er personer med psykiske skader (89%), der bliver indstillet til Soldaterlegatet. 29% af legatmodtagerne i 2013 havde ikke modtaget støtte fra Soldaterlegatet før. Det betyder, at stadig flere danske veteraner får kendskab til fondens arbejde, og at Soldaterlegatet ved udgangen af 2013 i alt har støttet ca. 950 enkeltpersoner.

Generelt kan det siges, at over 50% af legatmodtagerne har mere end en mission bag sig. Den med flest udsendelser har været udsendt 18 gange.

43% af veteranerne, som Soldaterlegatet støttede i 2013, modtager enten kontanthjælp, dagpenge eller førtidspension. 27% er sygemeldt fra Forsvaret eller civilt arbejde. 20% er fortsat ansat i forsvaret mens 8% er erhvervsaktive i civil ansættelse. 2% er under uddannelse.

De fem områder, Soldaterlegatet tildeler flest bevillinger, er:

- Økonomisk rådgivning 137 bevillinger
- Medicin 94 bevillinger
- Økonomisk bistand 85 bevillinger
- Juridisk rådgivning 58 bevillinger
- Behandling 57 bevillinger

De fem mest omkostningstunge områder:

- Økonomisk rådgivning 1,1 mio.kr.
- Juridisk rådgivning 0,9 mio.kr.
- Indskud til bolig 0,7 mio.kr.
- Behandling 0,4 mio.kr.
- Etablering i ny bolig 0,4 mio.kr.

I flere tilfælde gælder det, at selvom der ikke er søgt økonomisk rådgivning, tilbydes denne støtte med henblik på at undersøge legatmodtagerens økonomiske muligheder. Den økonomiske rådgivning giver endvidere Soldaterlegatet mulighed for at få et nærmere kendskab til den pågældende veteran, bl.a. med henblik på at undersøge, om der er områder, hvor Soldaterlegatet har mulighed for at yde støtte.

For økonomisk bistand gælder det for størstedelen af bevillingerne, at de først tildeles efter en afrapportering fra de økonomiske rådgivere. Ud af de 85 bevillinger til økonomisk bistand i 2013 har de 44 været til støtte til medlemskab af en fagforening. Ved at yde støtte til medlemskabet af en fagforening, sikrer Soldaterlegatet veteranerne en kontinuerlig adgang til faglig støtte, bl.a. i forbindelse med arbejdsskade- og pensionsager.

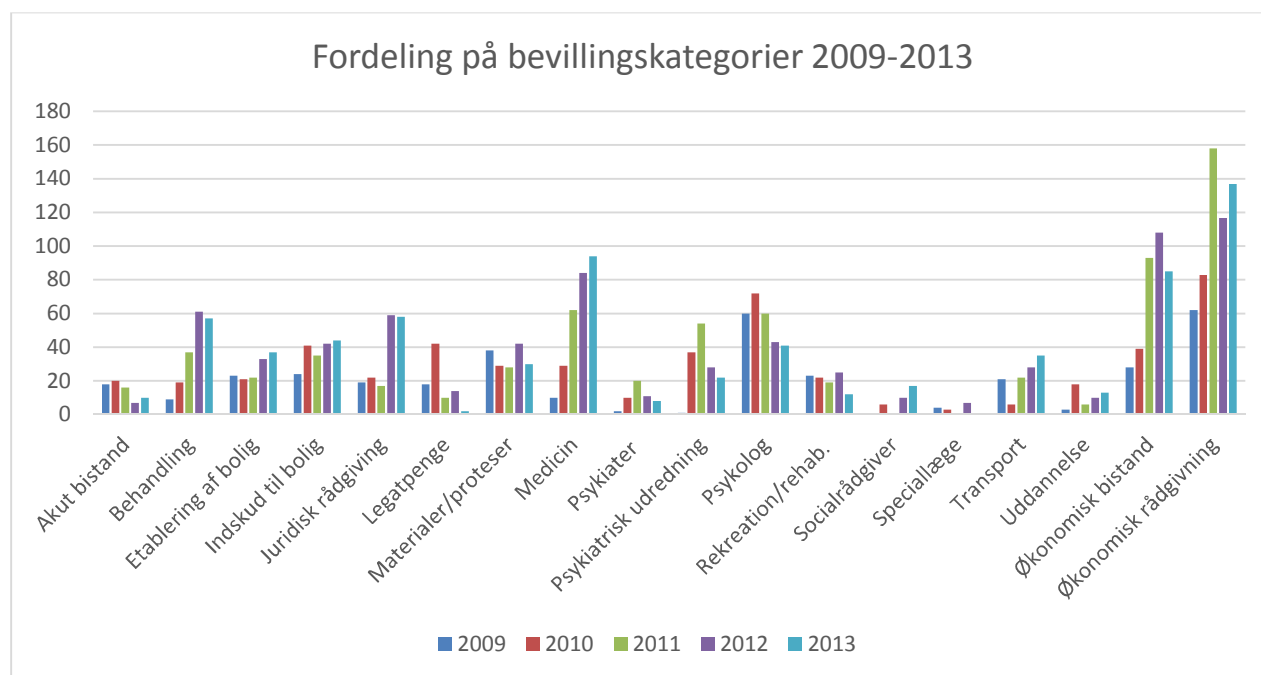
Bestyrelsesberetning

Bevillinger til ”behandling” indbefatter konsultationer hos f.eks. en fysioterapeut eller kiropraktor. Desuden har der været en let stigning af indstillinger til alternative behandlinger og familierapeutiske tiltag. Såfremt behandlingen anbefales af en læge eller autoriseret psykolog og i øvrigt er faglig anerkendt, ser Soldaterlegatet positivt på disse indstillinger.

Soldaterlegatets arbejde har i 2013 fortsat oplevet en stor interesse fra de politiske beslutningstagere. Særligt i forbindelse med mulighederne for anerkendelse af psykisk tilskadekomne veteraners arbejdsskadesager. Som følge af den øgede opmærksomhed på Arbejdsskadestyrelsens manglende anerkendelse af PTSD-ramte soldaters arbejdsskadesager har Soldaterlegatet haft et stort antal af indstillinger til juridisk rådgivning. Soldaterlegatet kan ifølge retningslinjerne bevilge støtte til sager, der blev afvist i første instans. I særlige tilfælde, har Soldaterlegatet valgt allerede at bevilge juridisk støtte til behandling ved første instans.

Nedenstående figur viser udviklingen i antallet af bevillinger inden for de områder, som Soldaterlegatet siden 2009 har ydet støtte til. En af de vigtige beslutninger, som Soldaterlegatets legatuddelingskomite tog ved starten af sit virke, var, at legater med et indhold af rådgivning skulle være vejen frem for at hjælpe ansøgerne til at kunne klare sig. De udgiftstunge poster, udover økonomisk rådgivning og juridisk rådgivning, er indskud og etablering i ny bolig og støtte til behandling. For samtlige af disse kategorier gælder det, at udbetalingerne sker mod dokumentation.

Figur 1: Bevillingsoversigt antal pr. kategori 2009-2013



Bestyrelsesberetning

Resultater og status for 2013

Soldaterlegatet har siden starten den 29. januar 2009 mødt en betydelig interesse og opbakning fra alle sider af samfundet – en opbakning, der også i løbet af 2013 har vist sig at være vedholdende og stærk. Ligeledes har Soldaterlegatet oplevet, at den viden og erfaring, der er opbygget, ofte efterspørges af en række offentlige interessenter. 2013 har været det femte år for Soldaterlegatets virke, hvilket har givet anledning til at initiere en intern evaluering af det hidtil udførte arbejde. Det har bl.a. vist sig, at der i takt med de øgede offentlige støtte-tilbud, ligger en del mere vejledning og rådgivningsarbejde i Soldaterlegatets daglige sagsbehandlingsarbejde. Denne udvikling skal der tages højde for, og der skal arbejdes på udviklingen af nye arbejdsgange for at kunne imødekomme kravene til sagsbehandlingen bedst muligt. Udover arbejdet med legatuddelinger til enkeltpersoner har Soldaterlegatet også i 2013 både afsluttet og initieret ambitiøse projekter til gavn for tilskadede danske veteraner.

Projekt 'Økonomisk Overblik'

Formålet med projekt Økonomisk Overblik er at yde økonomisk rådgivning til veteraner, der har pådraget sig fysiske eller psykiske skader under udsendelsen. Rådgivningen begyndte 1. januar 2013 i et samarbejde mellem Nykredit og Soldaterlegatet og går ud på, at medarbejdere fra Nykredit på frivillig basis bistår med uvildig økonomisk rådgivning til veteraner, der på grund af personlige problemstillinger har mistet overblikket over økonomien.

Økonomisk overblik kører som pilotprojekt tre steder i landet: Veteranhjem København, Soldaterhjem Holstebro og Soldaterhjem Hvorup. Hvis erfaringerne bliver som forventet, udvides projektet til andre soldater- og veteranhjem. KFUM har bedt Nykredit om at overveje at udvide projektet til også at omfatte Fredericia, Høvelte og evt. Slagelse.

I Holstebro og på Frederiksberg er projektet blevet fint implementeret og har kørt cirka 15-20 rådgivningsforløb. Holstebro Soldaterhjems forstanderpar har markedsført tilbuddet blandt brugerne på hjemmet ved hjælp af de udsendte infobrochurer. De veteraner, der har modtaget rådgivning, har fundet mere ro i tilværelsen ved at få styr på økonomien, lyder tilbagemeldingen fra Soldaterhjem Holstebro. Soldaterhjem Hvorup har ikke haft nogen veteraner i længere forløb endnu, men regner med at det sker i løbet af foråret 2014, når der ankommer nye beboere.

The Danish Wounded Warriors Project

Formålet med 'The Danish Wounded Warriors Project' er at etablere et internationalt trænings- og videnscenter udstyret med specialiseret pilatesudstyr for personer med multiskader i København. 'The Danish Wounded Warriors Project' bliver ledet af et team af balletdansere fra Den Kongelige Ballet og pilates-instruktører, der arbejder for at skabe en rehabilitering af hjemvendte skadede soldater. Genoptræningen af hjemvendte soldater med amputationer og lammelser ved hjælp af pilates har vist sig at være yderst effektiv. Vedholdende specialiseret træning af muskler og kropssystemer fører til smidighed, bedre balance og øget selvværd gennem en

Bestyrelsesberetning

mere kontrolleret måde at bevæge sig på. Projektets trænings- og videnscenter skal placeres i Copenhagen Pilates Studios lokaler i det indre København.

Soldaterlegatet støtter projektet med 250.000 kr., som er øremærket til de enkelte fysisk skadede veteraners brugerbetaling ved deltagelse i projektet. Udover Soldaterlegatet har også Helsefonden og Bevica Fonden støttet projektet og tilsammen har de tre fonde givet 675.000 kr. til genoptræningsprojektet.

Projektlederen vil blive anmodet om løbende at holde Soldaterlegatet orienteret om projektets fremgang og Soldaterlegatet vil ophøre at yde støtte, såfremt projektet viser sig ikke at forløbe efter hensigten. Sekretariatet er gået i dialog med projektejerne om forudsætningerne for støtten og i hvilken form, afrapporteringen skal finde sted.

Mindfulnessbehandling for danske veteraner

Med hjælp fra SL opretter Forskningsklinikken for Funktionelle lidelser i Aarhus et mindfulness-pilotprojekt målrettet danske veteraner. Mindfulness-baseret stressreduktion (MBSR) er et videnskabeligt dokumenteret mentalt træningsprogram, der kan nedsætte fysiske og psykiske symptomer samt forbedre livskvalitet og funktionsniveau. Der er stigende evidens for, at MBSR kan skabe positive forandringer i hjernen.

Projektets formål er at undersøge kognitive og fysiologiske stressmarkører hos danske veteraner samt at undersøge effekten af MBSR-behandling. Projektholdet i Århus har afholdt nogle informationsmøder for interesserede veteraner og vil starte behandlingsforløbet ultimo marts 2014 for 13 deltagere. Under visiteringssamtalerne har det vist sig, at en stor del af veteranerne, der oprindeligt introducerede sig som PTSD-ramte i samtalen og via lægejournaler, afslørede diverse ikke-diagnosticerede somatiske lidelser. Disse første erfaringer har været ganske overraskende, og det bliver spændende at følge projektet og se resultaterne.

Ride4Rehab

Formålet med velgørenhedscykelløbet, Ride4Rehab, var at sætte fokus på hjemvendte soldater med psykiske skader. Hjemvendte soldater med fysiske skader fra DIF Soldaterprojekt, ambassadører og politikere cyklede på håndcykel, på tandem og tohjulede cykler og samlede ind til fordel for psykisk skadede soldater og andre med tilknytning til landets tre veteranhjem. Løbet blev gennemført fra den 28. august – 4. september 2013 fra København til Skagen. Soldaterlegatet støttede løbet med 75.000 kr. øremærket til udgifter, som veteranerne måtte have i forbindelse med deres deltagelse i løbet.

Idéen udsprang af, at fysisk skadede soldater fra DIF Soldaterprojekt besluttede, at der skulle gøres en indsats for at få lavet nogle gode og brugbare tilbud til hjemvendte soldater med psykiske skader, som de mener, er en overset gruppe. Ved at gennemføre cykelløbets syv etaper gennem Danmark skulle opmærksomheden rettes mod det behov og dermed på indsamlingen af midler til Fonden Danske Veteranhjem. Der blev i alt samlet 185.000 kr. ind til en idrætspulje under Fonden Danske Veteranhjem.

Bestyrelsesberetning

Starten gik på Veteranhjem Frederiksberg, hvor blandt andre Generallæge Erik Darre og Chef for Forsvarsstaben Bjørn Bisserup var med. Undervejs cyklede også Generalmajor Per Ludvigsen og NATO's generalsekretær Anders Fogh Rasmussen med, og løbet fik besøg af Forsvarschef Peter Bartram.

SFI

Soldaterlegatet er gået i dialog med SFI for at gennemføre en opfølgende undersøgelse af resultaterne fra SFI-rapporten 'Danske hjemvendte soldater'. Undersøgelsen skal ajourføre det første projekt med data fra de seneste fem års udsendelser og deles i tre hovedformål:

1. En undersøgelse af udviklingen i de udsendte soldaters psykiske sundhedsprofil siden 2010 med særlig fokus på de soldater, som deltog i missioner i Irak og Afghanistan, samt kortlægge soldaternes situation før og efter soldaterlegatets indsats.
2. En udnyttelse af SFI's store indsamlede datamateriale ved at koble surveydata med registerdata for at undersøge sammenhængen mellem psykiske mén og andre sociodemografiske forhold, f.eks. beskæftigelse, uddannelse osv.
3. En inklusion af udsendte i perioden 2010-2014 og især missioner i Afghanistan (fx ISAF hold 9 og 10), som har været meget eksponeret i forhold til kamphandlinger med et højt antal sårede, døde og repatrierede.

Projektet er i planlægningsfasen og forventes at kunne påbegynde sit arbejde i 2015.

Initiativ til et nyt forum for frivillige aktører på veteranområdet

Soldaterlegatet har i samarbejde med KFUM Soldaterhjem og foreningen Støt Soldater og Pårørende taget initiativ til etablering af et forum for frivillige veteranorganisationer, der skal afholdes uden for Forsvarets regi. Baggrunden for dette initiativ er, at der er mange organisationer på veteranområdet, som har fælles interesser, men mangler mulighed for at koordinere indsatserne. Der er ingen økonomi forbundet med initiativet andet end de rejseudgifter og det tidsforbrug der måtte være i forbindelse med møderne, som afholdes 2-4 gange om året. Soldaterlegatet ønsker at engagere sig i initiativet for at bidrage til en øget koordinering af frivillige veteranindsatser.

Afgørelse fra Civilstyrelsen

Efter en længere dialog med Civilstyrelsen fik Soldaterlegatet den 18. december 2013 tilsendt en officiel afgørelse fra styrelsen. I denne pålægges Soldaterlegatet at overføre et samlet beløb på 483.230 kr. fra de frie midler til den bundne kapital, idet disse donationer har været uopfordrede og uden tilkendegivelse af en bestemt formålsbestemmelse. Derfor må disse midler ifølge fondslovens paragraf 9 stk. 1, nr. 2 overføres til fondens bundne kapital. Soldaterlegatet tager Civilstyrelsens afgørelse til efterretning og sørger ved bestyrelsesmødet den 29. april 2014 for at vedtage den nødvendige ændring i fundatsen og overføre det ovennævnte beløb til

Bestyrelsesberetning

fondens bundne kapital. Soldaterlegatet vil i øvrigt i fremtiden sørge for årligt at lade uopfordrede donationer uden formålsbestemmelse indgå i det bundne kapital.

Flytning

Ved udgangen af 2013 er Soldaterlegatet flyttet fra lokalerne i Bredgade og flyttet ind i Fondenes Hus. Den nye adresse er:

Otto Mønsted Gade 5
1571 København V

Støt Soldater og Pårørende

Samarbejdet mellem SSOP og Soldaterlegatet har afsluttet sit første år. SSOP støtter danske soldater, der har pådraget sig fysiske eller psykiske skader i tjenesten samt deres pårørende.

I 2013 har Soldaterlegatet på SSOPs vegne administreret 76 legatindstillinger og udbetalt støtte til en samlet værdi af 1 mio.kr.

Resultat og investeringer

Soldaterlegatets frie midler er placeret i korte indlån og obligationer. Udbyttet herfra er øremærket til legatuddeling.

	<u>Nominelt kr.</u>	<u>Kurs</u>	<u>Kursværdi kr.</u>	<u>Renter kr.</u>
Obligationer				
2,875 Nykredit E B ok ncJCB 2014	3.522.623	101,663	3.581.204	101.275
Var., Nykredit 21H 550CF6DA 2022	8.596.563	102,550	8.815.777	97.952
4,00 RDK 10S. INK 2013	0	0	0	85.939
Var., Nykredit 47D 500CF60A 2017	9.086.907	101,536	9.226.481	81.806
3,00 RDK 20S. S. 2021	811.802	102,950	835.750	29.179
2,75 RDK RD T Sr Fix Okt nc 2015	700.000	103,250	722.750	19.250
3,00 Nykredit 05D 2020	<u>2.374.461</u>	103,141	<u>2.449.227</u>	64.066
	<u>25.092.356</u>		<u>25.631.189</u>	479.467

Resultat for 2013 før uddelinger udgør 6.182.539 kr.

Egenkapitalen udgør ultimo året 27.066.476 kr.

Bestyrelsesberetning

Forventninger til 2014

Soldaterlegatet har de seneste måneder fulgt folketingets arbejde i forbindelse med udarbejdelsen af særloven, til veteraner med sent diagnosticeret PTSD. Soldaterlegatet har løbende været i dialog med politikere og arbejdsskadestyrelsen for at gøre opmærksom på de udfordringer, der fortsat vil gøre sig gældende ved de lovforslag der hidtil har været fremsat. Den endelige lov ventes med spænding og Soldaterlegatet håber, at mange veteraner vil kunne få afsluttet deres lange og opslidende sagsforløb i forbindelse med anmeldelsen af psykiske arbejdsskader.

I 2014 vil Soldaterlegatet sætte fokus på fondens fremtidige strategi for at opnå målet om at få det offentlige til at udvikle en helhedsorienteret og langtidsholdbar rehabiliteringsindsats overfor tilskadekomne veteraner. Der er sket meget på dette område de seneste fem år, og Soldaterlegatet ser et behov for at tilpasse sit arbejde til den udvikling, der sker, for bedst muligt at understøtte de positive tiltag fra det offentlige og her ikke mindst forsvarrets side.

Som led i de strategiske overvejelser vil Soldaterlegatet arbejde på at få styrket formidlingsindsatsen i forbindelse med legatuddelingsarbejdet. Målet er, at gøre processen så enkel og gennemskelig som muligt for at sikre, at færrest muligt søger forgæves og for at frigive ressourcer for medarbejderne til at give en ekstra hjælpende hånd i de mest akutte og komplekse sager.

2014 vil ligeledes blive karakteriseret ved de spændende ovenfor beskrevne projekter, der skal sættes i gang og følges op på. Projekterne tilbyder behandling og rehabilitering til såvel fysisk som psykisk tilskadekomne veteraner. Projekterne betyder konkret, at deltagerne tilbydes behandling, der kan forbedre helbred og livskvalitet mens de samtidig vil bidrage med ny viden på deres respektive indsatsområder, som kan komme mange veteraner til gavn fremover.

Afslutningsvis ønsker Soldaterlegatet at takke for den store interesse og opbakning, som Legatet løbende får.

Bestyrelsesberetning

5 års oversigt – Nøgletal

	2013	2012	2011	2010	2009
	kr.	kr.	kr.	kr.	kr.
Modtagne donationer	6.568.571	12.175.991	10.099.985	26.569.257	21.792.654
Driftsresultat	6.182.539	12.301.133	10.366.163	26.314.029	21.632.317
Afgivne bevillinger	(8.068.767)	(6.700.188)	(10.860.385)	(18.554.083)	(5.746.282)
Årets resultat	(1.886.228)	5.600.945	(494.222)	7.759.946	15.886.035
Egenkapital	27.066.476	28.952.704	23.351.759	23.845.981	16.186.035

Anvendt regnskabspraksis

Årsregnskabet er aflagt i overensstemmelse med lov om fonde og foreningers (fondslovens) regnskabsbestemmelser.

Årsregnskabet er aflagt efter nedenfor anførte regnskabspraksis.

Generelt om indregning og måling

Aktiver indregnes i balancen, når det som følge af en tidligere begivenhed er sandsynligt, at fremtidige økonomiske fordele vil tilflyde fonden, og aktivets værdi kan måles pålideligt.

Forpligtelser indregnes i balancen, når fonden som følge af en tidligere begivenhed har en retlig eller faktisk forpligtelse, og det er sandsynligt, at fremtidige økonomiske fordele vil fragå fonden, og forpligtelsens værdi kan måles pålideligt.

Ved første indregning måles aktiver og forpligtelser til kostpris. Måling efter første indregning sker som beskrevet for hver enkelt regnskabspost nedenfor.

Ved indregning og måling tages hensyn til forudsigelige risici og tab, der fremkommer, inden årsrapporten aflægges, og som be- eller afkræfter forhold, der eksisterede på balancedagen.

Resultatopgørelsen

Donationer

Donationer indregnes i resultatopgørelsen, når donationen er meddelt fonden (Soldaterlegatet).

Renteindtægter og -omkostninger

Renteindtægter og -omkostninger omfatter periodens renteindtægter og -omkostninger samt realiserede og urealiserede kursgevinster og -tab vedrørende værdipapirer.

Administrationsomkostninger

Administrationsomkostninger omfatter omkostninger, der afholdes til administration, markedsføring og revision af fonden.

Personaleomkostninger

Personaleomkostninger omfatter løn og gager samt sociale omkostninger, pensioner mv. til fondens personale. Omkostningerne omfatter løn og gager til administration og sagsbehandling af ansøgere.

Afgivne bevillinger

Afgivne bevillinger indregnes i resultatopgørelsen, i takt med at de bevilliges.

Anvendt regnskabspraksis

Skat

Årets skat, som består af årets aktuelle skat, indregnes i resultatopgørelsen.

Aktuelle skatteforpligtelser eller tilgodehavende aktuel skat indregnes i balancen opgjort som beregnet skat af årets skattepligtige indkomst, reguleret for betalt acontoskat.

Balancen

Materielle anlægsaktiver

Materielle anlægsaktiver måles til kostpris med fradrag af akkumulerede afskrivninger.

Kostprisen omfatter anskaffelsesprisen, omkostninger direkte tilknyttet anskaffelsen og omkostninger til klarlægning af aktivet indtil det tidspunkt, hvor aktivet er klar til at blive taget i brug.

Afskrivningsgrundlaget er kostpris. Der foretages lineære afskrivninger baseret på følgende vurdering af aktivernes forventede brugstider, der er 3 år.

Materielle anlægsaktiver nedskrives til genindvindingsværdi, hvis denne er lavere end den regnskabsmæssige værdi.

Mellemregningskonto

Mellemregning mellem bundne og disponible aktiver vedrører renter mv., som er indgået på den bundne bankkonto men først overføres til den disponible bankkonto i det efterfølgende år. Mellemregningen udlignes løbende.

Tilgodehavender

Tilgodehavender måles til nominel værdi med fradrag af nedskrivninger til imødegåelse af forventede tab.

Periodeafgrænsningsposter

Periodeafgrænsningsposter indregnet under aktiver omfatter afholdte omkostninger, der vedrører efterfølgende regnskabsår. Periodeafgrænsningsposter måles til kostpris.

Værdipapirer

Værdipapirer omfatter børsnoterede obligationer, der måles til dagsværdi (børskurs) på balancedagen.

Andre finansielle forpligtelser

Andre finansielle forpligtelser (gæld) indregnes til nominel værdi.

Resultatopgørelse for 2013

	<u>Note</u>	<u>2013</u> <u>kr.</u>	<u>2012</u> <u>t.kr.</u>
Modtagne donationer	1	6.568.571	12.176
Finansielle indtægter	2	353.048	978
Momsrefusion		<u>778.662</u>	<u>546</u>
Indtægter		7.700.281	13.700
Administrationsomkostninger	3	(395.607)	(382)
Personaleomkostninger	4	(926.463)	(907)
Finansielle udgifter	5	(98.734)	(23)
Afskrivninger	6	<u>(96.938)</u>	<u>(87)</u>
Driftsresultat		6.182.539	12.301
Skat af årets resultat		0	0
Afgivne bevillinger	7	<u>(8.068.767)</u>	<u>(6.700)</u>
Årets resultat		<u>(1.886.228)</u>	<u>5.601</u>
Forslag til resultatdisponering			
Bunden kapital		(3.361)	13
Fri kapital		<u>(1.882.867)</u>	<u>5.588</u>
		<u>(1.886.228)</u>	<u>5.601</u>

Balance pr. 31.12.2013

	<u>Note</u>	<u>2013 kr.</u>	<u>2012 t.kr.</u>
Obligationer	8	311.728	282
Bankbeholdninger	9	(43)	33
Mellemregning med frie midler		<u>11.709</u>	<u>12</u>
Bundne midler		<u>323.394</u>	<u>327</u>
 Anlægsaktiver		 <u>323.394</u>	 <u>327</u>
Mellemregning med bunde midler		(11.709)	(12)
Materielle anlægsaktiver	10	314.088	295
Tilgodehavende tilsagn		653.213	653
Obligationer	11	25.631.189	22.429
Bankbeholdninger	12	3.880.669	8.918
Periodeafgrænsningsposter	13	<u>288.403</u>	<u>646</u>
Frie midler		<u>30.755.853</u>	<u>32.929</u>
 Omsætningsaktiver		 <u>30.755.853</u>	 <u>32.929</u>
 Aktiver		 <u><u>31.079.247</u></u>	 <u><u>33.256</u></u>

Balance pr. 31.12.2013

	<u>Note</u>	<u>2013 kr.</u>	<u>2012 t.kr.</u>
Bunden kapital	14	<u>323.394</u>	<u>327</u>
Bunden kapital		<u>323.394</u>	<u>327</u>
Fri kapital	15	<u>26.743.082</u>	<u>28.626</u>
Disponibel fondskapital		<u>26.743.082</u>	<u>28.626</u>
Skyldige bevillinger		3.864.273	4.037
Anden gæld	16	<u>148.498</u>	<u>266</u>
Kortfristede gældsforpligtelser		<u>4.012.771</u>	<u>4.303</u>
Gældsforpligtelser		<u>4.012.771</u>	<u>4.303</u>
Passiver		<u><u>31.079.247</u></u>	<u><u>33.256</u></u>

Noter

	2013	2012
	kr.	t.kr.
1. Modtagne donationer		
Modtagne donationer fra fonde	6.545.856	12.014
Modtagne donationer fra private	<u>22.715</u>	<u>162</u>
	<u>6.568.571</u>	<u>12.176</u>
2. Finansielle indtægter		
Renteindtægter, bank	260	2
Renteindtægter, obligationer	316.448	626
Kursgevinster	<u>36.340</u>	<u>350</u>
	<u>353.048</u>	<u>978</u>
3. Administrationsomkostninger		
Marketing	0	23
Telefon og porto	11.951	20
Kontorartikler	31.744	32
It-udgifter	73.290	21
Transport og rejseudgifter	6.763	12
Mødeudgifter	28.324	14
Husleje	177.419	162
Forsikringer og kontingenter	13.705	14
Revision	25.000	30
Gaver og blomster	3.911	4
Bankgebyrer og forvaltningsafgift	14.386	14
Diverse omkostninger	<u>9.114</u>	<u>36</u>
	<u>395.607</u>	<u>382</u>

Noter

	<u>2013</u> <u>kr.</u>	<u>2012</u> <u>t.kr.</u>
4. Personaleomkostninger		
Lønninger og gager	1.713.806	1.681
Pensionsbidrag	131.377	123
Andre sociale omkostninger	<u>7.743</u>	<u>10</u>
	<u>1.852.926</u>	<u>1.814</u>
Personaleomkostninger vedr. administration	926.463	907
Personaleomkostninger vedr. behandling af uddelinger	<u>926.463</u>	<u>907</u>
	<u>1.852.926</u>	<u>1.814</u>
Gennemsnitligt antal medarbejdere	<u>3</u>	<u>3</u>
5. Finansielle udgifter		
Renteudgifter, bank	0	7
Kurstab	<u>98.734</u>	<u>16</u>
	<u>98.734</u>	<u>23</u>
6. Afskrivninger		
Afskrivninger	<u>96.938</u>	<u>87</u>
	<u>96.938</u>	<u>87</u>

Noter

	2013	2012
	kr.	t.kr.
7. Bevillinger		
Rekreation og rehabilitering	69.540	117
Materialer/proteser	185.351	542
Økonomisk bistand	380.502	426
Uddannelse	159.078	112
Transport	152.351	90
Akut bistand	63.931	25
Legatpenge	13.001	24
Juridisk rådgivning	1.755.693	964
Økonomisk rådgivning	1.276.766	976
Socialrådgivning	118.756	69
Psykiatriske udredninger	250.645	280
Indskud til bolig	757.335	644
Etablering af bolig	343.340	318
Psykolog	539.602	397
Psykiater	107.043	86
Speciallæge	7.500	43
Medicin	474.296	308
Behandling	455.199	523
Hensættelser tilbageført tidligere år	(2.873.876)	(2.212)
Diverse projekter	1.838.966	2.061
Hensættelse til projekter	825.479	0
Konference	153.675	0
Projekt – Økonomisk overblik	88.131	0
	7.142.304	5.793
Personaleomkostninger vedr. behandling af uddelinger	926.463	907
	8.068.767	6.700

Noter

	<u>Nominelt kr.</u>	<u>Kurs</u>	<u>Kursværdi kr.</u>	<u>Renter kr.</u>
8. Obligationer				
5,00 Nykredit 03D 2038	12.611	110,700	13.960	817
5,00 RKD 43 D OA 2038	37.634	110,125	41.445	2.825
4,00 Totalkredit 111 CS 2035	44.042	104,000	45.804	2.012
4,00 RKD 27.S.SOA 2044	102.166	101,800	104.005	4.384
4,00 RD 23S.SA 2044	<u>103.625</u>	102,788	<u>106.514</u>	<u>1.036</u>
	<u>300.078</u>		<u>311.728</u>	<u>11.074</u>
Periodiserede renter 31.12.2012				(3.516)
Periodiserede renter 31.12.2013				2.890
Handelsrenter, netto				<u>(901)</u>
				<u>9.547</u>
			<u>2013 Indestående kr.</u>	<u>2013 Renter kr.</u>
9. Bankbeholdninger				
Danske Forvaltning, konto 3946250228 - fondsmidler/kapital			<u>(43)</u>	<u>70</u>
			<u>(43)</u>	<u>70</u>
				<u>2013 kr.</u>
10. Materielle anlægsaktiver				
Kostpris 01.01.2013				459.612
Tilgang				<u>116.362</u>
Kostpris 31.12.2013				<u>575.974</u>
Af- og nedskrivninger 01.01.2013				(164.948)
Årets afskrivninger				(96.938)
Årets nedskrivninger				<u>0</u>
Af- og nedskrivninger 31.12.2013				<u>(261.886)</u>
Regnskabsmæssig værdi 31.12.2013				<u>314.088</u>

Noter

	<u>Nominelt kr.</u>	<u>Kurs</u>	<u>Kursværdi kr.</u>	<u>Renter kr.</u>
11. Obligationer				
2,875 Nykredit E B ok ncJCB 2014	3.522.623	101,663	3.581.204	101.275
Var., Nykredit 21H 550CF6DA 2022	8.596.563	102,550	8.815.777	97.952
4,00 RDK 10S. INK 2013	0	0	0	85.939
Var., Nykredit 47D 500CF60A 2017	9.086.907	101,536	9.226.481	81.806
3,00 RDK 20S. S. 2021	811.802	102,950	835.750	29.179
2,75 RDK RD T Sr Fix Okt nc 2015	700.000	103,250	722.750	19.250
3,00 Nykredit 05D 2020	<u>2.374.461</u>	103,141	<u>2.449.227</u>	64.066
	<u>25.092.356</u>		<u>25.631.189</u>	<u>479.467</u>
Periodiserede renter 31.12.2012				(297.163)
Periodiserede renter 31.12.2013				141.678
Handelsrenter, netto				<u>(17.081)</u>
				<u>306.901</u>
			<u>2013 Indestående kr.</u>	<u>2013 Renter kr.</u>
12. Bankbeholdninger				
Danske Bank, konto 3750029779 - erhvervskonto			3.845.508	0
Danske Forvaltning, konto 3946259985 - fondsmidler/kapital			747	773
Danske Bank, konto 10600863 - Danske Business			0	0
Danske Forvaltning, konto 3646259993 - højrentekonto			2.175	366
Danske Bank, konto 10414083 - Danske Business			<u>32.239</u>	<u>0</u>
			<u>3.880.669</u>	<u>1.139</u>
			<u>2013 kr.</u>	<u>2012 t.kr.</u>
13. Periodeafgrænsningsposter				
Renter			144.568	301
Forsikringer			0	8
Øvrige			<u>143.835</u>	<u>337</u>
			<u>288.403</u>	<u>646</u>

Noter

	<u>2013</u> <u>kr.</u>	<u>2012</u> <u>t.kr.</u>
14. Bunden kapital		
Bunden kapital 01.01.2013	326.755	314
Kursregulering af obligationer	(3.361)	13
Bunden kapital 31.12.2013	<u>323.394</u>	<u>327</u>
15. Disponibel kapital		
Disponibel kapital 01.01.2013	28.625.949	23.038
Henlagt til fri kapital	(1.882.867)	5.588
Disponibel kapital 31.12.2013	<u>26.743.082</u>	<u>28.626</u>
16. Anden gæld		
A-skat, AM-bidrag og ATP	0	44
Skyldige feriepenge	106.052	187
Skyldig revision	25.000	25
Øvrige skyldige omkostninger	17.446	10
	<u>148.498</u>	<u>266</u>