

**Fonden til Støtte for Danske Soldater i  
Internationale Missioner  
CVR-nr. 31 95 74 00**

**Årsrapport 2012**

## Indholdsfortegnelse

	<u>Side</u>
Fondsoplysninger	1
Bestyrelsespåtegning	2
Den uafhængige revisors erklæringer	3
Bestyrelsesberetning	4
Anvendt regnskabspraksis	14
Resultatopgørelse for 2012	16
Balance pr. 31.12.2012	17
Noter	19

## Fondsoplysninger

### Fond

Fonden til Støtte for Danske Soldater i Internationale Missioner

CVR-nr.: 31 95 74 00

Hjemstedskommune: København

Telefon: 31 11 17 65

Internet: [www.soldaterlegatet.dk](http://www.soldaterlegatet.dk)

E-mail: [acs@soldaterlegatet.dk](mailto:acs@soldaterlegatet.dk)

### Bestyrelse

Peter Højland

Christian Herskind

Sven A. Blomberg

Claus Bretton-Meyer

K.E. Nielsen

Kristian May

Sten Scheibye

Torben von Lowzow

Torben Rønne

### Revision

Deloitte Statsautoriseret Revisionspartnerselskab

Godkendt på fondens bestyrelsesmøde, den 1. maj 2013

### Dirigent

---

## Bestyrelsespåtegning

Bestyrelsen har dags dato behandlet og godkendt årsrapporten for regnskabsåret 1. januar - 31. december 2012 for Fonden til Støtte for Danske Soldater i Internationale Missioner.

Årsrapporten aflægges i overensstemmelse med lov om fonde og visse foreninger.

Det er vores opfattelse, at årsregnskabet giver et retvisende billede af fondens aktiver, passiver og finansielle stilling pr. 31. december 2012 samt af resultatet af fondens aktiviteter for regnskabsåret 1. januar - 31. december 2012.

Bestyrelsesberetningen indeholder efter vores opfattelse en retvisende redegørelse for de forhold, beretningen omhandler.

Årsrapporten indstilles til bestyrelsens godkendelse.

København, den 1. maj 2013

## Bestyrelse

Peter Højland  
formand

Christian Herskind  
næstformand

Sven A. Blomberg  
formand for legat-  
uddelingskomiteen

Claus Bretton-Meyer

K.E. Nielsen

Kristian May

Sten Scheibye

Torben von Lowzow

Torben Rønne

## Den uafhængige revisors erklæringer

### Til bestyrelsen i Fonden til Støtte for Danske Soldater i Internationale Missioner

#### Påtegning på årsregnskabet

Vi har revideret årsregnskabet for Fonden til Støtte for Danske Soldater i Internationale Missioner for regnskabsåret 1. januar - 31. december 2012, der omfatter anvendt regnskabspraksis, resultatopgørelse, balance og noter. Årsregnskabet udarbejdes efter god regnskabsskik, jf. beskrivelsen i anvendt regnskabspraksis.

#### Bestyrelsens ansvar for årsregnskabet

Bestyrelsen har ansvaret for udarbejdelsen af et årsregnskab, der giver et retvisende billede i overensstemmelse med god regnskabsskik, jf. beskrivelsen i anvendt regnskabspraksis. Bestyrelsen har endvidere ansvaret for den interne kontrol, som ledelsen anser for nødvendig for at udarbejde et årsregnskab uden væsentlig fejlinformation, uanset om denne skyldes besvigelser eller fejl.

#### Revisors ansvar

Vores ansvar er at udtrykke en konklusion om årsregnskabet på grundlag af vores revision. Vi har udført revisionen i overensstemmelse med internationale standarder om revision og yderligere krav ifølge dansk revisorlovgivning. Dette kræver, at vi overholder etiske krav samt planlægger og udfører revisionen for at opnå høj grad af sikkerhed for, om årsregnskabet er uden væsentlig fejlinformation.

En revision omfatter udførelse af revisionshandlinger for at opnå revisionsbevis for beløb og oplysninger i årsregnskabet. De valgte revisionshandlinger afhænger af revisors vurdering, herunder vurdering af risici for væsentlig fejlinformation i årsregnskabet, uanset om denne skyldes besvigelser eller fejl. Ved risikovurderingen overvejer revisor intern kontrol, der er relevant for fondens udarbejdelse af et årsregnskab, der giver et retvisende billede. Formålet hermed er at udforme revisionshandlinger, der er passende efter omstændighederne, men ikke at udtrykke en konklusion om effektiviteten af fondens interne kontrol. En revision omfatter endvidere vurdering af, om ledelsens valg af regnskabspraksis er passende, om ledelsens regnskabsmæssige skøn er rimelige samt den samlede præsentation af årsregnskabet.

Det er vores opfattelse, at det opnåede revisionsbevis er tilstrækkeligt og egnet som grundlag for vores konklusion.

Revisionen har ikke givet anledning til forbehold.

#### Konklusion

Det er vores opfattelse, at årsregnskabet giver et retvisende billede af fondens aktiver, passiver og finansielle stilling pr. 31. december 2012 samt af resultatet af fondens aktiviteter for regnskabsåret 1. januar - 31. december 2012 i overensstemmelse med god regnskabsskik, jf. beskrivelsen i anvendt regnskabspraksis.

#### Udtalelse om ledelsesberetningen

Vi har gennemlæst bestyrelsesberetningen. Vi har ikke foretaget yderligere handlinger i tillæg til den udførte revision af årsregnskabet.

Det er på denne baggrund vores opfattelse, at oplysningerne i bestyrelsesberetningen er i overensstemmelse med årsregnskabet.

København, den 1. maj 2013

#### Deloitte

Statsautoriseret Revisionspartnerselskab

Erik Holst Jørgensen  
statsautoriseret revisor

Jens Baes  
statsautoriseret revisor

## Bestyrelsesberetning

Soldaterlegatet, som Fonden til Støtte for Danske Soldater i Internationale Missioner kaldes i det daglige, blev stiftet i oktober 2008 med det formål at yde støtte til militære og civile udsendt af Danmark i internationale militære missioner, der under udsendelsen pådrager sig fysiske eller psykiske mén. Støtten kan ligeledes ydes til deres pårørende og efterladte. Udover uddeling af legater kan Soldaterlegatet etablere samarbejder, støtte eller udvikle forskningsprojekter, engagere sig i forebyggende aktiviteter eller yde anden form for støtte, der gavner legatets formål.

Soldaterlegatets etablering blev offentliggjort den 29. januar 2009 med H.K.H. Kronprins Frederik som protektor.

Siden offentliggørelsen af Soldaterlegatet den 29. januar 2009 har Soldaterlegatet ved donationer opnået en uddelingskapital på 90 mio.kr. 15 af de 90 mio.kr. udbetales løbende over fondens fem første år, og andre 15 mio. kr. er givet som et tilsagn, der tillader Soldaterlegatet at trække pengene, når der måtte være behov. Ifølge Soldaterlegatets regnskabspraksis indtægtsføres donationer først, når de er modtaget på Soldaterlegatets konto, hvorfor der er en difference mellem Soldaterlegatets faktiske uddelingskapital og indtægtsførte donationer.

Soldaterlegatet har også i løbet af 2012 oplevet en velvillighed udover det normale fra fonde og privatpersoner, som har støttet Soldaterlegatet. Ligeledes er der en række virksomheder, der pro bono stiller deres kompetencer til rådighed.

I 2012 modtog Soldaterlegatet i alt donationer for 12.175.991 kr.

## Organisation

### Bestyrelsen

Soldaterlegatet ledes af en bestyrelse på ni medlemmer, der fastlægger rammerne for arbejdet, herunder rammer og kriterier for uddelingspolitikken.

- Peter Højland (formand), bestyrelsesformand
- Christian Herskind (næstformand), adm. dir. Refshaleøens Ejendomsselskab
- Sven A. Blomberg (formand for legatuddelingskomiteen), adm. dir. BRFkredit
- Claus Bretton-Meyer, adm. dir.
- Karl Erik Nielsen, formand DSMF
- Kristian May, direktør
- Sten Scheibye, bestyrelsesformand
- Torben Rønne, kaptajn i hæren
- Torben von Lowzow, ISTO

## Bestyrelsesberetning

### Legatuddelingskomiteen

Legatuddelingsarbejdet varetages af legatuddelingskomiteen på seks medlemmer, som hver har en betydelig faglig indsigt i de sager, der behandles.

- Sven Blomberg (formand), adm. dir., BRFKredit
- Anders Korsgaard, chefpsykolog, Rigshospitalet
- Jes Bruun Lauritzen, professor og overlæge dr.med., Bispebjerg Hospital
- Jesper Helsø, forhenværende forsvarschef
- Ruth Christensen, forhenværende direktør i Herlev Kommune
- Sys Roving, advokat, Bech-Bruun

Soldaterlegatets forretningsudvalg består af formanden og næstformanden for bestyrelsen samt formanden for legatuddelingskomiteen.

### Præsidium

Den 31. maj 2011 blev Soldaterlegatets præsidium etableret. Præsidiets medlemmer er:

- Henrik Wedell-Wedellsborg, præsident
- Else Marie Remmen, Remmen Fonden
- Else Mikkelsen, 15. juni Fonden
- Johannes Due, Bikubenfonden
- Mogens Hugo, Nordeafonden
- Niels Boserup, Oticon Fonden
- Per Magid, Knud Højgaards Fond
- Steen E. Christensen
- Teddy Jacobsen, Fonden af 1. December

Hvervet som medlem af henholdsvis bestyrelsen, legatuddelingskomiteen og præsidiets honoreres ikke.

### Sekretariatet

Soldaterlegatets sekretariat varetager den daglige drift og administration af Soldaterlegatet og har siden sensommeren 2010 ligeledes stået med ansvaret for en del af legatuddelingen i henhold til de rammer, som legatuddelingskomiteen har tildelt sekretariatet. Sekretariatet varetager også administrationen af fonden Henning Remmens Støttefond for Gardere, som har en fundats stort set svarende til Soldaterlegatets, dog med den særlige tilføjelse, at legatmodtageren skal have været udsendt af eller sammen med Den Kongelige Livgarde.

I april 2012 flyttede Soldaterlegatets sekretariat fra sit lokale hos Systematic til egne kontorlokaler i Bredgade 21B. Ledelsen og medarbejderne i Systematic skal have en stor tak for deres gæstfrihed. De nye kontorlokaler ejes af Jeudan, som har tilbudt Soldaterlegatet lejemålet til en yderst favorabel pris.

## Bestyrelsesberetning

I 2012 har sekretariatet bestået af fire fuldtidsansatte, hvoraf den ene har været på barsel hele 2012, samt to deltidsansatte:

- Ann-Christina H. Salquist (sekretariatschef)
- Christina Rejnhold-Piper (juridisk konsulent, barsel)
- Thore Clausen (administrator, barselsvikar)
- Jonathan Rejnhard (projekt- og programkoordinator, projektansat 16. april til 31. december 2012)
- Charlotte Bækdahl (administrativ medarbejder)
- Berit Sanderhoff (timelønnet bogholder)

### Legatuddelinger 2012

I 2012 har Soldaterlegatet modtaget 545 indstillinger, fordelt på 387 personer, hvilket er en stigning på 130 indstillinger i forhold til 2011. 68 har fået afslag, heraf er 52 afslag givet til enkeltpersoner og 16 til projektsøgninger. Alle afviste indstillinger lå uden for Soldaterlegatets fundats eller kunne ikke imødekommes inden for retningslinjerne for legatuddeling.

I forhold til de to foregående år har Soldaterlegatet oplevet en stigning i antallet af indstillinger fra socialrådgivere, primært forsvarets socialrådgivere. Men også flere kommunalt ansatte socialrådgivere er nu begyndt at indstille til legater fra Soldaterlegatet.

### 545 legatindstillinger:

- 447 indstillinger på psykisk skadede soldater
- 45 indstillinger på fysisk skadede soldater
- 30 indstillinger på pårørende eller efterladte
- 23 indstillinger på projekter eller uden for fundatsen

### I 2012 kom legatindstillingerne fra:

- 166 indstillinger: Forsvarets og kommunale socialrådgivere
- 128 indstillinger: Andre & andet (Veteranhjem, foreninger, venner)
- 101 indstillinger: Faglige organisationer
- 62 indstillinger: Samarbejdspartnere (økonomiske og juridiske rådgivere)
- 56 indstillinger: Familiemedlemmer
- 20 indstillinger: Forsvaret (chef og kolleger)
- 12 indstillinger: Psykologer og behandlere



## Bestyrelsesberetning

### Hvem var legatmodtagerne?

Igen i 2012 har Soldaterlegatet oplevet, at det primært er personer med psykiske skader, der bliver indstillet til Soldaterlegatet. Ca. 40% af legatmodtagerne i 2012 havde ikke modtaget støtte fra Soldaterlegatet før. Det betyder, at stadig flere danske veteraner får kendskab til fondens arbejde.

Generelt kan det siges, at over 50% af legatmodtagerne har mere end en mission bag sig. Den med flest udsendelser har været udsendt 18 gange.

Op mod 80% af dem, som Soldaterlegatet støtter, modtager enten sygedagpenge, kontanthjælp eller førtidspension. Resten er fortsat ansat i og modtager løn fra forsvaret.

De fem områder, Soldaterlegatet tildeler flest bevillinger til, er:

- Økonomisk rådgivning 116 bevillinger
- Økonomisk bistand 107 bevillinger
- Medicin 83 bevillinger
- Behandling 60 bevillinger
- Juridisk rådgivning 58 bevillinger

De fem mest omkostningstunge områder:

- Økonomisk rådgivning 1,0 mio. kr.
- Juridisk rådgivning 1,0 mio. kr.
- Indskud til bolig 0,6 mio. kr.
- Materialer/proteser 0,5 mio. kr.
- Behandling 0,5 mio. kr.

I flere tilfælde gælder det, at selvom der ikke er søgt økonomisk rådgivning, tilbydes denne støtte med henblik på at undersøge legatmodtagerens økonomiske muligheder. Den økonomiske rådgivning giver endvidere Soldaterlegatet mulighed for at få et nærmere kendskab til den pågældende veteran, bl.a. med henblik på at undersøge, om der er områder, hvor Soldaterlegatet har mulighed for at yde støtte.

For økonomisk bistand gælder det for størstedelen af bevillingerne, at de først tildeles efter en afrapportering fra de økonomiske rådgivere. Ud af de 107 bevillinger til økonomisk bistand i 2012 har de 45 været til støtte til passivt medlemskab af en fagforening. Ved at støtte med et relativt lille beløb til medlemskabet i en fagforening, sikrer Soldaterlegatet veteranerne en kontinuerlig adgang til faglig støtte, bl.a. i forbindelse med arbejdsskade- og pensionssager.

## Bestyrelsesberetning

1. januar 2012 indledte Soldaterlegatet et samarbejde med Danmarks Apotekerforening for at sikre de veteraner, der har behov for medicin, en lettere adgang til deres receptpligtige medicin. I praksis kan der oprettes en debitoronto for veteranen på det lokale apotek, hvortil Soldaterlegatet overfører et bestemt beløb. Samarbejdet kan efter de første 12 måneder betragtes som en stor succes. Soldaterlegatet bevilgede i 2012 83 medicinlegater og har oplevet en stor opbakning og samarbejdsvilje fra apotekernes side.

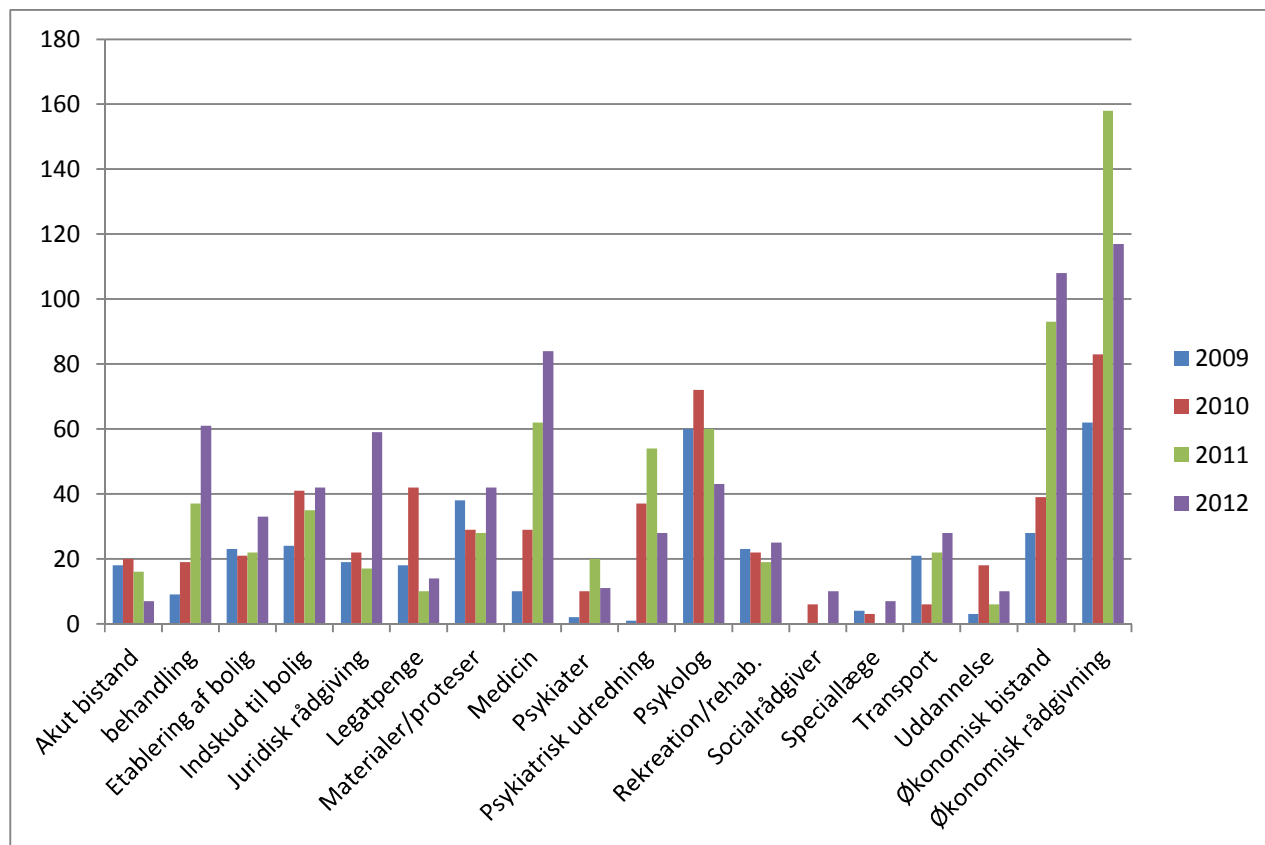
Bevillinger til ”behandling” indbefatter konsultationer hos f.eks. en fysioterapeut eller kiropraktor. Desuden har der været en let stigning af indstillinger til alternative behandlinger og familieterapeutiske tiltag. Såfremt behandlingen anbefales af en læge eller autoriseret psykolog og i øvrigt er faglig anerkendt, ser Soldaterlegatet positivt på disse indstillinger.

Soldaterlegatet har i 2012 oplevet en øget interesse fra såvel det politiske system som mediernes. Særligt i forbindelse med mulighederne for anerkendelse af psykisk tilskadekomne veteraners arbejdsskadesager og offentliggørelsen af SFIs omfattende forskningsrapport ”Hjemvendte danske soldater”. Som følge af den øgede opmærksomhed på Arbejdsskadestyrelsens manglende anerkendelse af PTSD-ramte soldaters arbejdsskadesager har Soldaterlegatet haft en stor stigning af indstillinger til juridisk rådgivning. Soldaterlegatet kan ifølge retningslinjerne bevilge støtte til sager, der blev afvist i første instans. I særlige tilfælde, hvor den indstillede har vist sig at være ressourcesvag, eller der ikke har været en egnet tovholder til en kvalificeret anmeldelse af arbejdsskaden, har Soldaterlegatet valgt allerede at bevilge juridisk støtte til behandling ved første instans.

Nedenstående figur viser udviklingen i antallet af bevillinger inden for de områder, som Soldaterlegatet siden 2009 har ydet støtte til. En af de vigtige beslutninger, som Soldaterlegatets legatuddelingskomite tog ved starten af sit virke, var, at legater med et indhold af rådgivning skulle være vejen frem for at hjælpe ansøgerne til at kunne klare sig. De udgiftstunge poster - udover økonomisk rådgivning og psykologbehandling - er indskud til bolig, psykiatriske udredninger, materialer/proteser samt økonomisk bistand. For samtlige af disse kategorier gælder det, at udbetalingerne sker mod dokumentation.

## Bestyrelsesberetning

Figur 1: Bevillingsoversigt antal pr. kategori 2009-2012



### Resultater og status for 2012

Soldaterlegatet har siden starten den 29. januar 2009 mødt en betydelig interesse og opbakning fra alle sider af samfundet – en opbakning, der i løbet af 2012 er tiltaget yderligere. Ligeledes har Soldaterlegatet oplevet, at den viden og erfaring, der er opbygget, oftere efterspørges af en række offentlige interessenter. Udover arbejdet med legatuddelinger til enkeltpersoner har Soldaterlegatet i 2012 både afsluttet og initieret ambitiøse projekter til gavn for tilskadekomne danske veteraner.

#### Projekt ”lokal genoptræning”

I april 2012 indviede fondens protektor, H.K.H. Kronprins Frederik, fem nye og optimerede træningsfaciliteter i forsvaret. Projektet ”lokal genoptræning” udspringer bl.a. af de erfaringer, som Rigshospitalets klinik for Fysio- og Ergoterapi har gjort efter donation fra Soldaterlegatet i oktober 2010.

Målet med projektet er at nyttiggøre erfaringerne fra genoptræningen på Rigshospitalet, herunder effekten af de enkelte træningsmaskiner, i forbindelse med den fortsatte træning/genoptræning, som skal finde sted lokalt på de enkelte kaserner, når soldaten er ophørt med træningen på Rigshospitalet, eller som supplement til en fortsat træning på Rigshospitalet.

## Bestyrelsesberetning

De fem faciliteter er placeret ved hærens tre kamptroperegimenter: Den Kongelige Livgarde, Gardehusarregimentet og Jyske Dragonregiment samt Spejdereskadronen på Almegårds Kaserne på Bornholm og Aalborg Kaserne. Herudover har Soldaterlegatet bevilliget støtte til aflønning af to fysioterapeuter i et år. Fysioterapeuterne er placeret på Aalborg og Almegårds kaserne. De nævnte regimente bidrager med styrker til missionen i Afghanistan og er i særlig grad dem, som har lidt tab og modtaget sårede fra den væbnede konflikt.

### Terapihaven Nacadia

Den 3. september 2012 startede otte veteraner med psykiske mén i et forløb i Terapihaven Nacadia. Projektet, der var finansieret af Soldaterlegatet, skete i et samarbejde med Københavns Universitets Biovidenskabelige Fakultet, Stresscenteret Kalmia og Forsvarets Veterancenter.

Projektet løb over 10 uger, og veteranerne deltog i haveterapi 3 x 3 timer om ugen. Derudover blev der holdt individuelle terapeutiske samtaler i haven en 1 time om ugen. Opfølgning sker 1, 3, 6 og 12 måneder efter forløbet.

Formålet med haveterapien var dels, som i den øvrige behandling, at sænke stressniveauet og genskabe balancen i nervesystemet samt at tilegne sig natur- og mindfulnessbaserede redskaber til stressreduktion, som veteranerne kan bruge videre frem. Formålet med haveterapien var tillige i dette projekt at skabe gode forudsætninger for bearbejdning af belastningsreaktioner i de individuelle terapeutiske samtaler.

Inspirationen til projektet kommer dels fra Sverige og dels fra haveprojekter i Storbritannien og USA, hvor veteraner med psykiske belastningsreaktioner har haft stor gavn af lignende behandlingsmetoder.

En følgegruppe med repræsentanter fra bl.a. Veterancentret og Soldaterlegatet fulgte udviklingen af projektet. De samlede resultater vil indgå i forsvarrets samlede overvejelser om, hvilke projekter der på dette felt fremadrettet bør indgå i rammen af behandlingstilbud.

### Forskningsprojekt ”Danske Hjemvendte Soldater”

I november 2009 igangsatte Soldaterlegatet forskningsprojektet ”Danske Hjemvendte Soldater” i samarbejde med SFI - Det Nationale Forskningscenter for Velfærd. Projektets resultater har stor interesse, såvel nationalt som internationalt, idet det er det første af sin art med fokus på kortlægningen af socioøkonomiske konsekvenser af deltagelse i internationale militære missioner. Forskningsprojektet kan gennemføres i Danmark grundet det unikke CPR-register, som muliggør datafangsten.

I tilknytning til dette forskningsprojekt besluttede Soldaterlegatets bestyrelse i november 2010 at finansiere et medicinsk modul til 3,6 mio.kr. Det medicinske modul undersøgte soldaternes medicineringsmønster vedrørende receptpligtig medicin til behandling af psykiske og somatiske sygdomme samt indlæggelsesmønster og kontakt til læge og speciallæge.

## Bestyrelsesberetning

Resultaterne heraf blev sammenlignet med den generelle befolkning i samme aldersgruppe. I forbindelse med modulet blev der indledt samarbejde med Forsvarets Sundhedstjeneste, Institut for Militærpsykologi og Psykiatrisk Center København.

### Forskningskonference

Forskningsprojektet "Danske Hjemvendte Soldater" med det tilknyttede medicinske modul blev afsluttet september 2012. 4. delrapport udkom i januar 2012, 5. delrapport udkom i april 2012, og det medicinske modul blev offentliggjort i september 2012, hvor også den samlede rapport blev offentliggjort. Forskningsprojektet blev afsluttet med en stor konference den 9. oktober 2012 i Den Sorte Diamant.

Som følge af de problemstillinger og resultater, som SFI rapporten fremlagde, har Soldaterlegatet valgt fem fokusområder, som der fremadrettet skal arbejdes på at få realiseret:

- Fri adgang til psykolog efter henvisning fra egen læge
- 100% dækning af receptpligtig medicin til behandling af psykiske skader
- Veterankoordinatorer/videnspersoner, der kan rådgive de kommunale sagsbehandlere ved særlige veteranrelaterede problemer
- Fleksible krav til dokumentation for psykisk relaterede arbejdsskader, så soldater med PTSD (og andre psykiske lidelser) vil have mulighed for at få anerkendt deres arbejdsskader, uanset diagnosedataspunktet
- Tilbud om uvildig økonomisk rådgivning ved udbetaling af arbejdsskadeerstatninger fra såvel Arbejdsskadestyrelsen samt Forsvarets Arbejds- og Erstatningskontor.

### Ekso-skelet til Center for Rygmarvsskader

I starten af november 2012 godkendte Soldaterlegatet en ansøgning, der åbner en ny dør til behandlingen af rygmarvsskadede i Danmark. Soldaterlegatet har nemlig doneret Danmarks første ekso-skelet til Center for Rygmarvsskader, Glostrup Hospital. Det nyindkøbte skelet, "Ekso Skeleton", kom til Danmark i uge 50 og vil blive brugt til genoptræning af rygmarvsskadede soldater såvel som andre rygmarvsskadede.

Skelettet er en stor nyskabelse og vil ifølge professor, ledende overlæge og dr. med. Fin Biering-Sørensen kunne træne gangfunktionen hos rygmarvsskadede med svære skader og dermed betydelige lammelser, ligesom der også ses et potentiale for, at personer med visse andre skader vil kunne forbedre deres gangfunktion.

### Henning Remmens Støttefond for Gardere

Samarbejdet mellem HRSG og Soldaterlegatet har afsluttet sit andet år. Henning Remmens Støttefond for Gardere støtter danske soldater og civilt ansatte personer med tilknytning til Den Kongelige Livgarde, der er eller har været udsendt til tjeneste af den danske stat på internationale missioner, og som under eller som følge af disse missioner har pådraget sig fysiske eller psykiske skader.

## Bestyrelsesberetning

I 2012 har Soldaterlegatet for Henning Remmens Støttefond for Gardere bevilget 45 legater til en samlet værdi af 533.549,75 kr.

Derudover blev projektet ”Robusthedstræning” støttet med 204.000 kr.

## Resultat og investeringer

Soldaterlegatets frie midler er placeret i korte indlån og obligationer. Udbyttet herfra er øremærket til legatuddeling.

	<u>Nominelt kr.</u>	<u>Kurs</u>	<u>Kursværdi kr.</u>	<u>Renter kr.</u>
<b>Obligationer</b>				
2,875 Nykredit E B ok ncJCB 2014	3.522.623	102,577	3.613.401	101.275
Var., Nykredit 21H 550CF6DA 2022	7.031.424	102,036	7.174.584	136.689
4,00 RDK 10D.s. INK 2011	0	0,000	0	113.680
4,00 RDK 10S. INK 2013	2.148.462	100,050	2.149.536	85.939
Var., Nykredit 33D CF 38æ 2038	0	0,000	0	7.708
Var., Nykredit 47D 500CF60A 2017	7.519.252	101,595	7.639.184	125.390
3,00 RDK 20S. S. 2021	1.085.768	104,000	1.129.199	39.127
2,75 RDK RD T Sr Fix Okt nc 2015	<u>700.000</u>	103,260	<u>722.820</u>	<u>19.250</u>
	<b><u>22.007.529</u></b>		<b><u>22.428.724</u></b>	<b><u>629.058</u></b>

Egenkapitalen udgør ultimo året kr. 28.952.704.

## Forventninger til 2013

Nu, da SFIs store rapport er offentliggjort, venter der et stort arbejde for Soldaterlegatet med henblik på at sikre, at resultaterne bliver videreformidlet, så der på den baggrund kan træffes beslutninger om optimeringen af støtten til soldaterne såvel før og under som efter en udsendelse i en international militær mission. Inden formidlingsarbejdet kan tage fart, vil Soldaterlegatet nøje studere og analysere rapportens resultater for at finde frem til de emner, som formidlingsindsatsen skal koncentrere sig på. Det i 2012 udførte arbejde omkring lempelsen af 6-måneders reglen ved anmeldelse af psykiske arbejdsskader har vist, at holdningspåvirkningen på beslutningstagere skal planlægges strategisk for at have en afgørende virkning. Det strategiske arbejde omkring Soldaterlegatets mærkesager vil derfor have høj prioritet.

Soldaterlegatet har i 1. kvartal 2013 modtaget 193 indstillinger. Denne uventede og betydelige stigning i antal af indstillinger betyder, at sekretariatet vil have fuldt fokus på, at det administrative arbejde omkring legatuddelingen fortsat foregår hurtigt og samtidig ansvarsfuldt. Sidste års investering i en ny database, der er skræddersyet til sekretariatets behov, yder et afgørende bidrag til, at det indtil videre kan lade sig gøre.

## Bestyrelsesberetning

2013 vil også blive det år, hvor det længe forberedte samarbejde med foreningen Støt Soldater og Pårørende bliver en realitet. Soldaterlegatet vil i løbet af året overtage sagsbehandling af samtlige legatindstillinger til SSOP. Dette betyder en række fordele for soldaterne og de pårørende. Der indsamles mere viden omkring tilskadekomne veteraner, som Soldaterlegatet kan drage nytte af i det strategiske arbejde. Soldaterlegatet får et samlet overblik over legatuddelinger til danske veteraner og kan dermed sikre, at den rette støtte sættes i gang for den enkelte veteran.

I marts 2013 starter Soldaterlegatet projektet "Økonomisk overblik" i samarbejde med Nykredit, Veteranhjemmet København og KFUMs Soldaterhjem i Fredericia og Holstebro. Projektets mål er at tilbyde veteraner gratis økonomisk rådgivning over en længere og kontinuerlig tidsperiode. Nykredit stiller økonomiske mentorer til rådighed, der på aftalte tidspunkter kommer til Veteran-/soldaterhjemmene for at yde gratis rådgivning til alle veteraner, der måtte være interesserede. Soldaterlegatet har udarbejdet spørgeskemaer til projektdeltagerne for at kunne evaluere projektet og videreudvikle tilbuddet til gavn for veteranerne. Projektet er et resultat af, at økonomisk rådgivning siden 2009 årligt har været den største udgiftspost blandt Soldaterlegatets legatuddelinger. Erfaringen er, at veteraner med psykiske mén kan have meget svært ved at overskue deres økonomi, samtidig med at en presset økonomi yderligere kan bidrage til en forværring af sygdomssymptomerne ved stressrelaterede sygdomme. Soldaterlegatet ønsker med dette projekt at kunne støtte nogle af de tilskadekomne veteraner på et tidspunkt, hvor privatøkonomien endnu ikke er brudt sammen.

Afslutningsvis ønsker Soldaterlegatet at takke for den store interesse og opbakning, som legatet løbende får.

I bestyrelsen den / 2013

Peter Højland  
(formand)

Christian Herskind  
(næstformand)

Sven A. Blomberg  
(formand for legatuddelingskomiteen)

Claus Bretton-Meyer

K.E.Nielsen

Kristian May

Sten Scheibye

Torben von Lowzow

Torben Rønne

## Anvendt regnskabspraksis

Årsregnskabet er aflagt i overensstemmelse med lov om fonde og foreningers (fondslovens) regnskabsbestemmelser.

Årsregnskabet er aflagt efter nedenfor anførte regnskabspraksis.

### Generelt om indregning og måling

Aktiver indregnes i balancen, når det som følge af en tidligere begivenhed er sandsynligt, at fremtidige økonomiske fordele vil tilflyde fonden, og aktivets værdi kan måles pålideligt.

Forpligtelser indregnes i balancen, når fonden som følge af en tidligere begivenhed har en retlig eller faktisk forpligtelse, og det er sandsynligt, at fremtidige økonomiske fordele vil fragå fonden, og forpligtelsens værdi kan måles pålideligt.

Ved første indregning måles aktiver og forpligtelser til kostpris. Måling efter første indregning sker som beskrevet for hver enkelt regnskabspost nedenfor.

Ved indregning og måling tages hensyn til forudsigelige risici og tab, der fremkommer, inden årsrapporten aflægges, og som be- eller afkræfter forhold, der eksisterede på balancedagen.

## Resultatopgørelsen

### Donationer

Donationer indregnes i resultatopgørelsen, når donationen er meddelt fonden (Soldaterlegatet).

### Renteindtægter og -omkostninger

Renteindtægter og -omkostninger omfatter periodens renteindtægter og -omkostninger samt realiserede og urealiserede kursgevinster og -tab vedrørende værdipapirer.

### Administrationsomkostninger

Administrationsomkostninger omfatter omkostninger, der afholdes til administration, markedsføring og revision af fonden.

### Personaleomkostninger

Personaleomkostninger omfatter løn og gager samt sociale omkostninger, pensioner mv. til fondens personale. Omkostningerne omfatter løn og gager til administration og sagsbehandling af ansøgere.

### Afgivne bevillinger

Afgivne bevillinger indregnes i resultatopgørelsen, i takt med at de bevilliges.



## Anvendt regnskabspraksis

### Skat

Årets skat, som består af årets aktuelle skat, indregnes i resultatopgørelsen.

Aktuelle skatteforpligtelser eller tilgodehavende aktuel skat indregnes i balancen opgjort som beregnet skat af årets skattepligtige indkomst, reguleret for betalt acontoskat.

### Balancen

#### Materielle anlægsaktiver

Materielle anlægsaktiver måles til kostpris med fradrag af akkumulerede afskrivninger.

Kostprisen omfatter anskaffelsesprisen, omkostninger direkte tilknyttet anskaffelsen og omkostninger til klarlægning af aktivet indtil det tidspunkt, hvor aktivet er klar til at blive taget i brug.

Afskrivningsgrundlaget er kostpris. Der foretages lineære afskrivninger baseret på følgende vurdering af aktivernes forventede brugstider, der er 3 år.

Materielle anlægsaktiver nedskrives til genindvindingsværdi, hvis denne er lavere end den regnskabsmæssige værdi.

#### Mellemregningskonto

Mellemregning mellem bundne og disponible aktiver vedrører renter mv., som er indgået på den bundne bankkonto men først overføres til den disponible bankkonto i det efterfølgende år. Mellemregningen udlignes løbende.

#### Tilgodehavender

Tilgodehavender måles til nominel værdi med fradrag af nedskrivninger til imødegåelse af forventede tab.

#### Periodeafgrænsningsposter

Periodeafgrænsningsposter indregnet under aktiver omfatter afholdte omkostninger, der vedrører efterfølgende regnskabsår. Periodeafgrænsningsposter måles til kostpris.

#### Værdipapirer

Værdipapirer omfatter børsnoterede obligationer, der måles til dagsværdi (børskurs) på balancedagen.

#### Andre finansielle forpligtelser

Andre finansielle forpligtelser (gæld) indregnes til nominel værdi.

## Resultatopgørelse for 2012

	<u>Note</u>	<u>2012 kr.</u>	<u>2011 t.kr.</u>
Modtagne donationer	1	12.175.991	10.100
Finansielle indtægter	2	977.742	843
Momsrefusion		<u>546.130</u>	<u>316</u>
<b>Indtægter</b>		<b>13.699.863</b>	<b>11.259</b>
Administrationsomkostninger	3	(382.199)	(241)
Personaleomkostninger	4	(906.987)	(621)
Finansielle udgifter	5	(22.780)	(1)
Afskrivninger	6	<u>(86.764)</u>	<u>(30)</u>
<b>Driftsresultat</b>		<b>12.301.133</b>	<b>10.366</b>
Skat af årets resultat		0	0
Afgivne bevillinger	7	<u>(6.700.188)</u>	<u>(10.860)</u>
<b>Årets resultat</b>		<b><u>5.600.945</u></b>	<b><u>(494)</u></b>
<b>Forslag til resultatdisponering</b>			
Bunden kapital		13.452	10
Fri kapital		<u>5.587.493</u>	<u>(504)</u>
		<b><u>5.600.945</u></b>	<b><u>(494)</u></b>

**Balance pr. 31.12.2012**

	<u>Note</u>	<u>2012 kr.</u>	<u>2011 t.kr.</u>
Obligationer	8	281.957	308
Bankbeholdninger	9	<u>33.440</u>	<u>6</u>
<b>Bundne midler</b>		<b><u>315.397</u></b>	<b><u>314</u></b>
 <b>Anlægsaktiver</b>		 <b><u>315.397</u></b>	 <b><u>314</u></b>
Materielle anlægsaktiver	10	294.664	13
Tilgodehavende tilsagn		653.213	653
Obligationer	11	22.428.724	25.283
Bankbeholdninger	12	8.918.151	5.818
Periodeafgrænsningsposter	13	<u>645.867</u>	<u>378</u>
<b>Frie midler</b>		<b><u>32.940.619</u></b>	<b><u>32.145</u></b>
 <b>Omsætningsaktiver</b>		 <b><u>32.940.619</u></b>	 <b><u>32.145</u></b>
 <b>Aktiver</b>		 <b><u><u>33.256.016</u></u></b>	 <b><u><u>32.459</u></u></b>

**Balance pr. 31.12.2012**

	<u>Note</u>	<u>2012 kr.</u>	<u>2011 t.kr.</u>
Bunden kapital	14	<u>326.755</u>	<u>314</u>
<b>Bunden kapital</b>		<b><u>326.755</u></b>	<b><u>314</u></b>
Fri kapital	15	<u>28.625.949</u>	<u>23.038</u>
<b>Disponibel fondskapital</b>		<b><u>28.625.949</u></b>	<b><u>23.038</u></b>
Skyldige bevillinger		4.036.566	8.876
Anden gæld	16	<u>266.746</u>	<u>231</u>
<b>Kortfristede gældsforpligtelser</b>		<b><u>4.303.312</u></b>	<b><u>9.107</u></b>
<b>Gældsforpligtelser</b>		<b><u>4.303.312</u></b>	<b><u>9.107</u></b>
<b>Passiver</b>		<b><u><u>33.256.016</u></u></b>	<b><u><u>32.459</u></u></b>

## Noter

	<b>2012</b>	<b>2011</b>
	<b>kr.</b>	<b>t.kr.</b>
<b>1. Modtagne donationer</b>		
Modtagne donationer fra fonde	12.014.187	9.930
Modtagne donationer fra private	<u>161.804</u>	<u>170</u>
	<b><u>12.175.991</u></b>	<b><u>10.100</u></b>
<b>2. Finansielle indtægter</b>		
Renteindtægter, bank	2.466	52
Renteindtægter, obligationer	625.332	664
Kursgevinster	<u>349.944</u>	<u>127</u>
	<b><u>977.742</u></b>	<b><u>843</u></b>
<b>3. Administrationsomkostninger</b>		
Marketing	23.367	0
Telefon og porto	20.127	22
Kontorartikler	33.498	32
It-udgifter	21.184	56
Transport og rejseudgifter	11.762	1
Mødeudgifter	13.926	1
Kursus	0	0
Husleje	162.260	35
Personalefortæring	0	4
Forsikringer og kontingenter	14.388	12
Revision	30.000	25
Gaver og blomster	3.715	1
Bankgebyrer og forvaltningsafgift	14.326	28
Diverse omkostninger	<u>33.646</u>	<u>24</u>
	<b><u>382.199</u></b>	<b><u>241</u></b>

## Noter

	<u>2012</u> <u>kr.</u>	<u>2011</u> <u>t.kr.</u>
<b>4. Personaleomkostninger</b>		
Lønninger og gager	1.681.175	1.123
Pensionsbidrag	122.825	109
Andre sociale omkostninger	<u>9.975</u>	<u>10</u>
	<b><u>1.813.975</u></b>	<b><u>1.242</u></b>
Personaleomkostninger vedr. administration	906.987	621
Personaleomkostninger vedr. behandling af uddelinger	<u>906.988</u>	<u>621</u>
	<b><u>1.813.975</u></b>	<b><u>1.242</u></b>
Gennemsnitligt antal medarbejdere	<u>3</u>	<u>3</u>
<b>5. Finansielle udgifter</b>		
Renteudgifter, bank	7.063	1
Kurstab	<u>15.717</u>	<u>0</u>
	<b><u>22.780</u></b>	<b><u>1</u></b>
<b>6. Afskrivninger</b>		
Afskrivninger	<u>86.764</u>	<u>30</u>
	<b><u>86.764</u></b>	<b><u>30</u></b>

## Noter

	<u>2012</u> <u>kr.</u>	<u>2011</u> <u>t.kr.</u>
<b>7. Bevillinger</b>		
Rekreation og rehabilitering	117.300	170
Materialer/proteser	542.022	426
Økonomisk bistand	426.427	361
Uddannelse	112.290	106
Transport	89.544	93
Akut bistand	24.833	119
Legatpenge	24.142	110
Juridisk rådgivning	964.250	342
Økonomisk rådgivning	976.144	895
Socialrådgivning	68.800	5
Psykiatriske udredninger	280.000	416
Indskud til bolig	643.780	467
Etablering af bolig	318.075	247
Psykolog	396.641	443
Psykiater	86.130	170
Speciallæge	42.935	48
Medicin	307.273	78
Behandling	523.449	151
Hensættelser tilbageført tidligere år	(2.211.772)	(634)
Projekter	<u>2.060.937</u>	<u>6.226</u>
	<b>5.793.200</b>	<b>10.239</b>
Personaleomkostninger vedr. behandling af uddelinger	<u>906.988</u>	<u>621</u>
	<b>6.700.188</b>	<b>10.860</b>

## Noter

	<u>Nominelt kr.</u>	<u>Kurs</u>	<u>Kursværdi kr.</u>	<u>Renter kr.</u>
<b>8. Obligationer</b>				
5,00 Nykredit 03D 2038	19.336	107,150	20.719	1.689
5,00 RKD 43 D OA 2038	73.897	106,545	78.830	7.054
4,00 Totalkredit 111 CS 2035	54.473	105,510	57.476	2.520
4,00 RKD 27.S.SOA 2044	<u>120.270</u>	103,876	<u>124.932</u>	<u>2.156</u>
	<b><u>267.976</u></b>		<b><u>281.957</u></b>	<b><u>13.419</u></b>
Periodiserede renter 31.12.2011				(3.545)
Periodiserede renter 31.12.2012				3.516
Handelsrenter, netto				<u>(404)</u>
				<b><u>12.986</u></b>
			<u>2012 Indestående kr.</u>	<u>2012 Renter kr.</u>
<b>9. Bankbeholdninger</b>				
Danske Forvaltning, konto 3946250228 - fondsmidler/kapital			<u>33.440</u>	<u>34</u>
			<b><u>33.440</u></b>	<b><u>34</u></b>
				<u>2012 kr.</u>
<b>10. Materielle anlægsaktiver</b>				
Kostpris 01.01.2012				91.282
Tilgang				<u>368.330</u>
<b>Kostpris 31.12.2012</b>				<b><u>459.612</u></b>
Af- og nedskrivninger 01.01.2012				(78.184)
Årets afskrivninger				(86.764)
Årets nedskrivninger				<u>0</u>
<b>Af- og nedskrivninger 31.12.2012</b>				<b><u>(164.948)</u></b>
<b>Regnskabsmæssig værdi 31.12.2012</b>				<b><u>294.664</u></b>



## Noter

	<u>Nominelt kr.</u>	<u>Kurs</u>	<u>Kursværdi kr.</u>	<u>Renter kr.</u>
<b>11. Obligationer</b>				
2,875 Nykredit E B ok ncJCB 2014	3.522.623	102,577	3.613.401	101.275
Var., Nykredit 21H 550CF6DA 2022	7.031.424	102,036	7.174.584	136.689
4,00 RDK 10D.s. INK 2011	0	0,000	0	113.680
4,00 RDK 10S. INK 2013	2.148.462	100,050	2.149.536	85.939
Var., Nykredit 33D CF 38æ 2038	0	0,000	0	7.708
Var., Nykredit 47D 500CF60A 2017	7.519.252	101,595	7.639.184	125.390
3,00 RDK 20S. S. 2021	1.085.768	104,000	1.129.199	39.127
2,75 RDK RD T Sr Fix Okt nc 2015	<u>700.000</u>	103,260	<u>722.820</u>	<u>19.250</u>
	<b><u>22.007.529</u></b>		<b><u>22.428.724</u></b>	<b><u>629.058</u></b>
Periodiserede renter 31.12.2011				(299.553)
Periodiserede renter 31.12.2012				297.163
Handelsrenter, netto				<u>(14.322)</u>
				<b><u>612.346</u></b>
			<u>2012 Indestående kr.</u>	<u>2012 Renter kr.</u>
<b>12. Bankbeholdninger</b>				
Danske Bank, konto 3750029779 - erhvervskonto			7.884.538	251
Danske Forvaltning, konto 3946259985 - fondsmidler/kapital			285.314	880
Danske Bank, konto 10600863 - Danske Business			380.382	0
Danske Forvaltning, konto 3646259993 - højrentekonto			338.045	1.308
Danske Bank, konto 10414083 - Danske Business			<u>29.872</u>	<u>(7)</u>
			<b><u>8.918.151</u></b>	<b><u>2.432</u></b>
			<u>2012 kr.</u>	<u>2011 t.kr.</u>
<b>13. Periodeafgrænsningsposter</b>				
Renter			300.679	303
Forsikringer			8.262	7
Øvrige			<u>336.926</u>	<u>68</u>
			<b><u>645.867</u></b>	<b><u>378</u></b>

## Noter

	<u>2012</u> <u>kr.</u>	<u>2011</u> <u>t.kr.</u>
<b>14. Bunden kapital</b>		
Bunden kapital 01.01.2012	313.303	304
Kursregulering af obligationer	<u>13.452</u>	<u>10</u>
<b>Bunden kapital 31.12.2012</b>	<b><u>326.755</u></b>	<b><u>314</u></b>
<b>15. Disponibel kapital</b>		
Disponibel kapital 01.01.2012	23.038.456	23.542
Henlagt til fri kapital	<u>5.587.493</u>	<u>(504)</u>
<b>Disponibel kapital 31.12.2012</b>	<b><u>28.625.949</u></b>	<b><u>23.038</u></b>
<b>16. Anden gæld</b>		
A-skat, AM-bidrag og ATP	43.805	53
Skyldige feriepenge	186.874	122
Skyldig revision	25.000	20
Øvrige skyldige omkostninger	<u>11.067</u>	<u>36</u>
	<b><u>266.746</u></b>	<b><u>231</u></b>